

## Agenda – Y Pwyllgor Cydraddoldeb, Llywodraeth Leol a Chymunedau

---

Lleoliad:	I gael rhagor o wybodaeth cysylltwch a:
Committee Room 5 – Tŷ Hywel	Naomi Stocks
Dyddiad: Dydd Llun, 12 Hydref 2020	Clerc y Pwyllgor
Amser: 13.00	0300 200 6565
	<a href="mailto:SeneddCymunedau@senedd.cymru">SeneddCymunedau@senedd.cymru</a>

---

### Rhag-gyfarfod (13.00 – 13.30)

Yn unol â Rheol Sefydlog 34.19, mae'r Cadeirydd wedi penderfynu gwahardd y cyhoedd o gyfarfod y Pwyllgor er mwyn amddiffyn iechyd y cyhoedd. Bydd y cyfarfod hwn yn cael ei ddarlledu'n fyw ar [www.senedd.tv](http://www.senedd.tv)

### 1 Cyflwyniadau, ymddiheuriadau, dirprwyon a datgan buddiannau

### 2 Ymchwiliad i COVID-19 a'i effaith ar faterion sy'n ymwneud â chylch gwaith y Pwyllgor Cydraddoldeb, Llywodraeth Leol a Chymunedau – sesiwn dystiolaeth gyda'r Gweinidog Tai a Llywodraeth Leol

(13.30 – 14.45)

(Tudalennau 1 – 14)

Julie James AS, y Gweinidog Tai a Llywodraeth Leol

Reg Kilpatrick, Cyfarwyddwr Cyffredinol, Cydlynu Argyfwng COVID-19, Llywodraeth Cymru

Emma Williams, Cyfarwyddwr Tai ac Adfywio, Llywodraeth Cymru

Claire Bennett, Cyfarwyddwr Cymunedau a Threchgu Tlodi, Llywodraeth Cymru

### Egwyl (14.45 – 15.00)



- 3 Ymchwiliad i COVID-19 a'i effaith ar faterion sy'n ymwneud â chylch gwaith y Pwyllgor Cydraddoldeb, Llywodraeth Leol a Chymunedau – sesiwn dystiolaeth gyda'r Dirprwy Weinidog a'r Prif Chwip**  
(15.00 – 16.15) (Tudalennau 15 – 25)  
Jane Hutt AS, y Dirprwy Weinidog a'r Prif Chwip  
Alyson Francis, Dirprwy Gyfarwyddwr yr Is-Adran Cymunedau, Llywodraeth Cymru
- 4 Papur(au) i'w nodi** (Tudalen 26)
- 4.1 Llythyr gan y Gweinidog Tai a Llywodraeth Leol at Gadeirydd pob Pwyllgor ynghylch y Fframwaith Datblygu Cenedlaethol**  
(Tudalennau 27 – 28)
- 4.2 Gohebiaeth gan y Gweinidog Cyllid a'r Trefnydd at y Llywydd mewn perthynas â Rheoliadau Deddf y Coronafeirws 2020 (Tenantiaethau Preswyl: Gwarchodaeth Rhag Troi Allan) (Cymru) 2020**  
(Tudalennau 29 – 43)
- 4.3 Gwybodaeth ychwanegol gan Lywodraeth Cymru mewn perthynas â'r Bil Rhentu Cartrefi (Diwygio) (Cymru)**  
(Tudalennau 44 – 51)
- 4.4 Llythyr gan y Dirprwy Weinidog a'r Prif Chwip mewn perthynas â'r Memorandwm Cydsyniad Deddfwriaethol: Bil Cam-drin Domestig**  
(Tudalennau 52 – 53)
- 4.5 Llythyr gan Gadeirydd y Pwyllgor Cyfrifon Cyhoeddus mewn perthynas ag effaith pandemig COVID-19**  
(Tudalennau 54 – 64)
- 5 Cynnig o dan Reol Sefydlog 17.42(ix) i benderfynu gwahardd y cyhoedd o weddill y cyfarfod**

**6 Ymchwiliad i COVID-19 a'i effaith ar faterion sy'n ymwneud â chylch gwaith y Pwyllgor Cydraddoldeb, Llywodraeth Leol a Chymunedau – trafod y dystiolaeth a ddaeth i law**

(16.15 – 16.30)

**7 Memorandwm Cydsyniad Deddfwriaethol: Bil Cam-drin Domestig – trafod yr ymateb gan Lywodraeth Cymru**

(16.30 – 16.45)

(Tudalennau 65 – 68)

Mae cyfyngiadau ar y ddogfen hon

Mae cyfyngiadau ar y ddogfen hon

# Eitem 4

## Y Pwyllgor Cydraddoldeb, Llywodraeth Leol a Chymunedau

12 Hydref 2020 – tudalen flaen papurau i'w nodi

Papur rhif:	Mater o dan sylw	Oddi wrth	Cam gweithredu
ELGC(5)-27-20 Papur 1	Fframwaith Datblygu Cenedlaethol	Y Gweinidog Tai a Llywodraeth Leol	I'w nodi
ELGC(5)-27-20 Papur 2	Rheoliadau Deddf y Coronafeirws 2020 (Tenantiaethau Preswyl: Gwarchodaeth Rhag Troi Allan) (Cymru) 2020	Y Gweinidog Cyllid a'r Trefnydd at y Llywydd	I'w nodi
ELGC(5)-27-20 Papur 3	Bil Rhentu Cartrefi (Diwygio) (Cymru)	Llywodraeth Cymru	I'w nodi
ELGC(5)-27-20 Papur 4	Memorandwm Cydsyniad Deddfwriaethol: Bil Cam-drin Domestig	Y Dirprwy Weinidog a'r Prif Chwip	I'w nodi
ELGC(5)-27-20 Papur 5	Ymchwiliad i COVID-19 a'i effaith ar faterion sy'n ymwneud â chylch gwaith y Pwyllgor Cyfrifon Cyhoeddus	Cadeirydd y Pwyllgor Cyfrifon Cyhoeddus	I'w nodi



Ein cyf/Our ref:

At: Cadeiryddion Pwyllgorau

21 Medi 2020

Annwyl Bawb,

Yn dilyn ymgynghori eang ar y Fframwaith Datblygu Cenedlaethol y flwyddyn nesaf, rwyf heddiw wedi cyflwyno'r Fframwaith Datblygu Cenedlaethol drafft gerbron y Senedd ar gyfer y cyfnod ystyriaeth 60 niwrnod.

Daw'r Fframwaith Datblygu Cenedlaethol gydag adroddiad ymgynghori sy'n pennu'r materion a godwyd yn ystod yr ymgynghoriad, amserlen o newidiadau yr wyf yn bwriadu eu gwneud wedi ystyried yr ymatebion i'r ymgynghoriad, a gwerthusiad cynaliadwyedd integredig wedi'i ddiweddarau. Maent i'w gweld yn y fan [yma](#).

I helpu â'r broses graffu, rwyf wedi cyhoeddi dwy ddogfen heddiw. Mae'r gyntaf yn esbonio sut yr wyf am fonitro'r Fframwaith ar ôl ei gyhoeddi; ac mae'r ail yn fersiwn o'r ddogfen rhestru newidiadau gafodd ei osod yn yr un fformat â fersiwn ddrafft y Fframwaith yr ymgynghorwyd arno llynedd. Mae'r dogfennau i'w gweld yn y fan [yma](#)

Byddaf yn cyflwyno cynnig i'w ddiwygio o fewn amser y Llywodraeth i roi cyfle i'r Senedd fynegi ei barn ar (ond nid gymeradwyo) y Cynllun Datblygu Drafft. Cynhelir y drafodaeth yn ystod cyfnod ystyried y Senedd o 60 niwrnod fel y gall y Llywodraeth ystyried y materion a godwyd yn ogystal ag unrhyw argymhellion gan Bwyllgorau'r Senedd o fewn cyfnod addas.

Yn ystod yr ymgynghoriad y llynedd ar y Fframwaith Datblygu Cenedlaethol drafft, tynnodd aelodau'r Senedd fy sylw at ba mor bwysig oedd i bawb allu deall beth yw'r Fframwaith a'r hyn mae'n ei olygu iddyn nhw. Roedd rhai o'r farn nad oedd yr enw 'fframwaith datblygu cenedlaethol' yn egluro beth oedd y Fframwaith na beth oedd ei ddiben. Rwyf wedi meddwl am y mater hwn ac wedi gofyn i Blant yng Nghymru helpu i ddatblygu teitl newydd. Gwnaethon nhw awgrymu 'Cymru'r Dyfodol – Y Cynllun Cenedlaethol 2040'. Pan fydd yn cael ei gyhoeddi dyma fydd enw newydd y Fframwaith Datblygu Cenedlaethol, gyda'r talfyriad 'Cymru'r Dyfodol' yn gael ei ddefnyddio. Byddwch yn gweld yr enw newydd hwn mewn rhai o'r dogfennau a ddefnyddir yn ystod y broses graffu.

Canolfan Cyswllt Cyntaf / First Point of Contact Centre:  
0300 0604400

Bae Caerdydd • Cardiff Bay  
Caerdydd • Cardiff  
CF99 1SN

[Gohebiaeth.Julie.James@llyw.cymru](mailto:Gohebiaeth.Julie.James@llyw.cymru)  
[Correspondence.Julie.James@gov.Wales](mailto:Correspondence.Julie.James@gov.Wales)

Rydym yn croesawu derbyn gohebiaeth yn Gymraeg. Byddwn yn ateb gohebiaeth a dderbynnir yn Gymraeg yn Gymraeg ac ni fydd gohebu yn Gymraeg yn arwain at oedi.

We welcome receiving correspondence in Welsh. Any correspondence received in Welsh will be answered in Welsh and corresponding in Welsh will not lead to a delay in responding.

Dw i'n edrych ymlaen at gydweithio â'r Senedd ar gwblhau Cymru'r Dyfodol, ein Fframwaith Datblygu Cenedlaethol cyntaf.

Yn gywir,



---

**Julie James AS/MS**  
Y Gweinidog Tai a Llywodraeth Leol  
Minister for Housing and Local Government



Ein cyf/Our ref: MA/JJ/3013/20

Llywodraeth Cymru  
Welsh Government

Elin Jones AS  
Llywydd  
Senedd Cymru  
Bae Caerdydd  
CF99 1NA

28 Medi 2020

Annwyl Lywydd,

### **Rheoliadau Deddf y Coronafeirws 2020 (Tenantiaethau Preswyl: Amddiffyn rhag Troi Allan) (Cymru) 2020**

Yn unol ag adran 11A(4) o Ddeddf Offerynnau Statudol 1946, fel y'i mewnosodwyd gan Atodlen 10 paragraff 3 o Ddeddf Llywodraeth Cymru 2006, rwyf yn eich hysbysu y bydd yr Offeryn Statudol hwn yn dod i rym lai na 21 diwrnod o'r diwrnod gosod. Mae'r Memorandwm Esboniadol sy'n cyd-fynd â'r Rheoliadau wedi'i atodi er gwybodaeth.

Mae'r Rheoliadau'n diwygio paragraffau 1(1), 2, 3, 6, 8, 9, 10 ac 11 o Atodlen 29 i Ddeddf y Coronafeirws 2020 ("Deddf 2020") mewn perthynas â'r cyfnod rhybudd y mae'n rhaid i landlordiaid ei roi i denant pan fydd y landlord wedi rhoi tenantiaeth sy'n cael ei llywodraethu gan Ddeddf Rhenti 1977 a Deddfau Tai 1985, 1988 a 1996. Mae'r diwygiadau sy'n cael eu gwneud yn cynnwys ymestyn y cyfnod perthnasol y mae Atodlen 29 yn berthnasol iddo tan 31 Mawrth 2021.

Dyma fydd effaith y newidiadau hyn:

- ymestyn, am chwe mis arall, y cyfnod pan fydd angen i landlordiaid, yn y rhan fwyaf o amgylchiadau, roi mwy o rybudd i denantiaid cyn cychwyn achos cymryd meddiant yn y llysoedd;
- sicrhau bod angen chwe mis o rybudd mewn perthynas â phob tenantiaeth warchoddedig a statudol, pob tenantiaeth ddiogel, pob tenantiaeth ragarweiniol ac isradd, a phob tenantiaeth sicr a thenantiaeth fyrddaliadol sicr, ac eithrio pan fydd y rheswm dros y rhybudd yn ymwneud ag ymddygiad gwrthgymdeithasol neu drais domestig

Canolfan Cyswllt Cyntaf / First Point of Contact Centre:  
0300 0604400

Bae Caerdydd • Cardiff Bay  
Caerdydd • Cardiff  
CF99 1SN

[Correspondence.Rebecca.Evans@gov.wales](mailto:Correspondence.Rebecca.Evans@gov.wales)  
[Gohebiaeth.Rebecca.Evans@llyw.cymru](mailto:Gohebiaeth.Rebecca.Evans@llyw.cymru)

Rydym yn croesawu derbyn gohebiaeth yn Gymraeg. Byddwn yn ateb gohebiaeth a dderbynnir yn Gymraeg yn Gymraeg ac ni fydd gohebu yn Gymraeg yn arwain at oedi.

We welcome receiving correspondence in Welsh. Any correspondence received in Welsh will be answered in Welsh and corresponding in Welsh will not lead to a delay in responding.

- dychwelyd at y gofynion cyn-Covid 19 o ran cyfnod rhybudd ar gyfer cyflwyno rhybuddion lle mae'r rheswm dros roi'r rhybudd yn ymwneud ag ymddygiad gwrthgymdeithasol neu drais domestig.

Mae angen brys o hyd i sicrhau bod cyn lleied â phosibl o denantiaid mewn perygl o gael eu troi allan o'u cartrefi, er mwyn parhau i gyfyngu ar y Coronafeirws, lleihau'r baich ar staff rheng flaen, a sicrhau bod tenantiaid yn cael cymorth priodol. Mae'r Rheoliadau'n gwneud cyfraniad pwysig at ddiwallu'r angen brys hwnnw. Er mwyn sicrhau bod darpariaethau Atodlen 29 yn dal yn berthnasol ar ôl 30 Medi, daw'r Rheoliadau i rym ar 29 Medi 2020.

Oherwydd yr amserlen frys, ni chafwyd cyfle i ymgynghori'n ystyrlon nac ymgymryd ag Aseiad Effaith Rheoleiddiol. Serch hynny, paratowyd Memorandwm Esboniadol sydd wedi'i atodi er gwybodaeth. Mae'r Memorandwm Esboniadol a'r Rheoliadau wedi cael eu gosod yn y Swyddfa Gyflwyno.

Mae copi o'r llythyr hwn yn cael ei anfon at Mick Antoniw AS, Cadeirydd y Pwyllgor Deddfwriaeth, Cyfiawnder a Chyfansoddiad; Sian Wilkins, Pennaeth Gwasanaeth y Pwyllgorau a'r Siambrau; Julian Lake, Pennaeth Gwasanaeth y Pwyllgorau Polisi a Deddfwriaeth a John Griffiths AS, Cadeirydd y Pwyllgor Cymunedau, Cydraddoldeb a Llywodraeth Leol.

Yn gywir,



Rebecca Evans AS  
Y Gweinidog Cyllid a'r Trefnydd

**Memorandwm Esboniadol ar gyfer Deddf y Coronafeirws 2020  
(Tenantiaethau Preswyl: Amddiffyn rhag Troi Allan) (Cymru) 2020**

Lluniwyd y Memorandwm Esboniadol hwn gan Adran Addysg a Gwasanaethau Cyhoeddus Llywodraeth Cymru, ac fe'i gosodir gerbron Senedd Cymru ar y cyd â'r is-ddeddfwriaeth uchod ac yn unol â Rheol Sefydlog 27.1.

**Datganiad y Gweinidog**

Yn fy marn i, mae'r Memorandwm Esboniadol hwn yn rhoi darlun teg a rhesymol o effaith ddisgwyliedig Rheoliadau Deddf y Coronafeirws 2020 (Tenantiaethau Preswyl: Amddiffyn rhag Troi Allan) (Cymru) 2020.

Julie James  
Y Gweinidog Tai a Llywodraeth Leol  
28 Medi 2020

## **1. Disgrifiad**

- 1.1 Mae Adran 81 ac Atodlen 29 i Ddeddf y Coronafeirws 2020 ("Deddf 2020") yn darparu amddiffyniad rhag troi allan drwy gynyddu'r cyfnod rhybudd y mae'n rhaid i landlord ei roi i denant wrth geisio meddiant. Mae'r Rheoliadau hyn yn ymestyn tan 31 Mawrth 2021 (o'r dyddiad terfynu blaenorol sef 30 Medi 2020) y cyfnod pan fydd yn rhaid rhoi mwy o rybudd i denantiaid sy'n cael tenantiaethau o dan Ddeddf Rhenti 1977 a Deddfau Tai 1985, 1988 a 1996. Ar ben hynny, mae'r Rheoliadau hyn yn ymestyn y cyfnod rhybudd y mae'n rhaid ei roi ar gyfer y rhan fwyaf o rybuddion a roddir mewn perthynas â thenantiaethau gwarchoddedig a statudol, tenantiaethau diogel, tenantiaethau rhagarweiniol a thenantiaethau isradd o dri mis i chwe mis. Mae hyn yn golygu bod y tenantiaethau hynny'n cyd-fynd â'r cyfnod rhybudd o chwe mis y mae'n rhaid ei roi yn barod mewn perthynas â thenantiaethau sicr a thenantiaethau byrddaliadol sicr. Fodd bynnag, yn achos pob tenantiaeth, mae'r Rheoliadau'n gohirio'r cyfnodau rhybudd hwy y mae'n rhaid eu rhoi o dan Atodlen 29 i Ddeddf 2020 mewn perthynas ag achosion lle mae'r sail neu'r rheswm dros roi'r rhybudd yn ymwneud ag ymddygiad gwrthgymdeithasol neu drais domestig.

## **2. Materion o ddiddordeb arbennig i'r Pwyllgor Deddfwriaeth, Cyfiawnder a'r Cyfansoddiad**

- 2.1 Mae angen brys i sicrhau bod y cyfnod perthnasol yn cael ei ymestyn y tu hwnt i 30 Medi. Rhaid cadw nifer y bobl sydd mewn perygl uniongyrchol o gael eu troi allan o'u cartrefi yn isel, er mwyn parhau i gyfrannu at yr ystod o fesurau sydd ar waith er mwyn ymateb i'r feirws. Felly, daw'r Rheoliadau i rym ar 29 Medi 2020 ac nid ydynt yn dilyn y confensiwn na ddylai Rheoliadau ddod i rym am o leiaf 21 diwrnod ar ôl eu gosod.
- 2.2 Yn unol ag adran 11A(4) o Ddeddf Offerynnau Statudol 1946, (fel y'i mewnosodwyd gan Atodlen 10 paragraff 3 Deddf Llywodraeth Cymru 2006), hysbyswyd y Llywydd y daw'r Rheoliadau i rym lai nag 21 diwrnod ar ôl dyddiad eu gosod.
- 2.3 Er bod y Rheoliadau'n berthnasol yn y dyfodol (hy ar y dyddiad y daw'r diwygiadau i rym, neu ar ôl hynny) mae elfen ôl-weithredol yn perthyn i'r Rheoliadau oherwydd bod y cyfnodau rhybudd mewn tenantiaethau presennol yn cael eu newid dros dro. Fodd bynnag, bydd y cyfnod rhybudd estynedig yn berthnasol i rybuddion a gyflwynir ar y dyddiad y daw'r Rheoliadau i rym, neu ar ôl hynny.

## **3. Y cefndir deddfwriaethol**

- 3.1 Gwneir y Rheoliadau hyn o dan adran 88 a pharagraffau 1(2) a 13(1) Atodlen 29 i Ddeddf y Coronafeirws 2020 ("Deddf 2020").

- 3.2 Mae Adran 81 ac Atodlen 29 i Ddeddf 2020 yn oedi pa bryd y caiff landlordiaid droi tenantiaid allan, naill ai drwy ddiwygio'r cyfnod rhybudd y mae'n rhaid i landlord ei roi i denant neu, mewn rhai achosion, creu gofyniad rhybudd lle nad oes gofyniad o'r fath yn bodoli ar hyn o bryd. Mae rhybuddion a gyflwynir mewn cysylltiad â thenantiaethau gwarchoddedig, tenantiaethau statudol, tenantiaethau diogel, tenantiaethau sicr, tenantiaethau byrddaliadol sicr, tenantiaethau rhagarweiniol a thenantiaethau isradd yn ystod y "cyfnod perthnasol" yn rhwym wrth gyfnod rhybudd estynedig. Mae'n bosibl i'r "awdurdod cenedlaethol perthnasol" (sy'n golygu Gweinidogion Cymru mewn perthynas â Chymru) ymestyn y cyfnod perthnasol, sydd i fod i ddod i ben ar 30 Medi 2020, dan bŵer a nodir ym mharagraff 1(2) o Atodlen 29.
- 3.3 Mae Atodlen 29 yn berthnasol i bob landlord sydd wedi rhoi tenantiaeth o dan Ddeddf Rhenti 1977 a Deddfau Tai 1985, 1988 ac 1996. O ran rhybuddion a gyflwynir mewn cysylltiad â thenantiaethau gwarchoddedig a statudol, tenantiaethau diogel, tenantiaethau rhagarweiniol a thenantiaethau isradd, rhaid i'r cyfnod rhybudd fod yn dri mis. Yn dilyn diwygiadau a wnaed i Atodlen 29 i Ddeddf 2020 gan Reoliadau'r Coronafeirws (Tenantiaethau Sicr a Thenantiaethau Byrddaliadol Sicr; Cyfnodau Rhybudd Estynedig) (Diwygio) (Cymru) 2020, rhaid rhoi chwe mis o rybudd mewn perthynas â thenantiaethau sicr a thenantiaethau byrddaliadol sicr, ac eithrio pan roddir y rhybudd o dan Seiliau 7A ac 14 o Atodlen 2 i Ddeddf Tai 1988 (sef, y sail orfodol ar gyfer troseddau difrifol/ymddygiad gwrthgymdeithasol a'r sail ddewisol ar gyfer niwsans a phoendod) lle mae'r cyfnod rhybudd yn aros yn dri mis.
- 3.5 Mae paragraff 13(1)(a) Atodlen 29 yn rhoi pŵer i Weinidogion Cymru newid y cyfeiriad at dri mis yn Atodlen 29 yn gyfeiriad at chwe mis, neu gyfeiriad at unrhyw gyfnod penodedig arall sy'n llai na chwe mis. Mae paragraff 13(1)(b) yn darparu'r pŵer i newid cyfeiriad sydd wedi cael ei newid naill ai gan baragraff (a) neu (b) ond ni cheir newid y cyfeiriad i gyfnod penodedig o fwy na chwe mis.
- 3.6 Mae paragraff 14(1)(b) Atodlen 29 yn datgan y caiff rheoliadau dan Atodlen 29... "gael eu harfer er mwyn gwneud darpariaeth wahanol at ddibenion gwahanol neu i ardaloedd gwahanol,..". Mae paragraff 14(3) yn datgan bod offeryn statudol sy'n cynnwys rheoliadau Gweinidogion Cymru o dan baragraff 13 yn ddarostyngedig i'w ddirymu yn unol â phenderfyniad gan y Senedd (hy y weithdrefn penderfyniad negyddol).
- 3.7 Mae adran 88 o Ddeddf 2020 yn darparu pŵer i 'awdurdodau cenedlaethol' atal dros dro ac adfer darpariaethau Ddeddf y Coronafeirws. Gellir arfer y pŵer hwn fwy nag unwaith mewn perthynas â darpariaeth benodol a gellir ei arfer er mwyn gwneud darpariaeth wahanol ar gyfer dibenion neu ardaloedd gwahanol.
- 3.8 Mae adran 88(9) yn darparu bod Gweinidogion Cymru'n awdurdod cenedlaethol perthnasol mewn perthynas â darpariaeth os yw'n

rhychwantu Cymru a Lloegr ac os yw'n gymwys o ran Cymru, ac y byddai'r ddarpariaeth fel arall o fewn cymhwysedd deddfwriaethol y Senedd.

#### **4. Diben y ddeddfwriaeth a'r effaith y bwriedir iddi ei chael**

- 4.1 Mae'r Rheoliadau'n diwygio Atodlen 29 i Ddeddf 2020 er mwyn sicrhau bod tenantiaethau, ar ôl 29 Medi 2020 tan 31 Mawrth 2021, yn rhwym wrth gyfnod rhybudd o chwe mis ar gyfer terfynu'r denantiaeth, ac eithrio pan fydd y rheswm dros geisio terfynu'r denantiaeth yn ymwneud ag ymddygiad gwrthgymdeithasol neu drais domestig.
- 4.2 Yn y cyfnod ers cychwyn Deddf y Coronafeirws 2020, mae wedi dod i'r amlwg bod yr argyfwng iechyd y cyhoedd a'i effeithiau'n debygol o bara am fisoedd lawer eto ac y bydd cyfyngiadau parhaus ar nifer o agweddau ar fywyd arferol, gan gynnwys cyfyngiadau lleol. Er nad oes llawer o dystiolaeth annibynnol ar gael ar hyn o bryd i gadarnhau maint problem ôl-ddyledion rhent ar hyn o bryd, na rhagamcanion ynghylch sut y gallai'r broblem gynyddu yn y dyfodol wrth i effeithiau economaidd llawn y coronafeirws ddod yn amlwg, mae caledi ariannol sy'n deillio o effeithiau'r pandemig yn debygol o fod wedi cael effaith niweidiol ar allu rhai tenantiaid i dalu rhent. Gallai hyn arwain at gynnydd sylweddol yn nifer y bobl sy'n cael eu troi allan os na chymerir camau.
- 4.3 Gan gofio hyn, mae'r Rheoliadau wedi cael eu drafftio er mwyn cefnogi tri o nodau trosfwaol Deddf y Coronafeirws, sef:
- cyfyngu ac arafu'r feirws
  - lleihau'r baich ar staff rheng flaen;
  - cefnogi pobl.
- 4.4 Bydd ymestyn y cyfnod perthnasol tan 31 Mawrth 2021 a chynyddu'r cyfnodau rhybudd ar gyfer y tenantiaethau hynny nad ydynt wedi cael eu cynyddu drwy Reoliadau 2020 – ond gan leihau'r cyfnod rhybudd am seiliau sy'n ymwneud ag ymddygiad gwrthgymdeithasol a thrais domestig ar yr un pryd – yn cefnogi'r tri nod hyn drwy:

**Lleihau digartrefedd-** dylai parhau â'r cyfnodau rhybudd hirach, a chyfnodau rhybudd hirach ar gyfer y tenantiaethau hynny nad ydynt wedi cael eu cynyddu'n barod gan Reoliadau 2020, olygu bod llai o bobl yn cael eu troi allan a dod yn ddigartref, neu fod llai o bobl mewn perygl o gael eu troi allan a dod yn ddigartref. Os daw rhywun yn ddigartref, mae'n bosibl y bydd yn fwy agored i niwed o ganlyniad i'r feirws ac y bydd yn fwy tebygol o'i ledaenu ("*cyfyngu ac arafu'r feirws*"). Gall hyn ddod yn arbennig o arwyddocaol os bydd ail don bosibl neu gynnydd lleol yn nifer yr achosion dros fisoedd yr hydref a'r gaeaf. Hyd yn oed pan nad ydy

hynny'n digwydd, mae agweddau ar ddigartrefedd yn peri risg i iechyd y cyhoedd, ac mae rhinweddau'n perthyn i unrhyw gamau i wrthsefyll y risg honno.

Byddai cwtogi'r cyfnod rhybudd ar gyfer ymddygiad gwrthgymdeithasol a thrais domestig o bosibl yn golygu bod yr unigolion sy'n cael rhybuddion o'r fath yn cael eu troi allan yn gyflymach – ond byddai effaith negyddol hyn yn cael ei lliniaru, er enghraifft, gan nad oes cymaint o alw i ailgartrefu tenantiaid cyfagos y mae'r ymddygiad gwrthgymdeithasol yn effeithio arnynt, ac mae llai o dai yn wag oherwydd yr ymddygiad gwrthgymdeithasol a fyddai fel arall wedi cael ei ddefnyddio i roi cartref i'r rheini sydd mewn perygl o fod yn ddigartref. Yn yr achosion hynny sy'n ymwneud â rhybuddion a roddir dan y sail ymddygiad gwrthgymdeithasol ddewisol (Sail 14), byddai'r llys yn gallu ystyried unrhyw ystyriaeth benodol sy'n codi o ganlyniad i Covid-19, ac a oedd difrifoldeb yr achos yn cyfiawnhau troi allan yn amgylchiadau'r pandemig, cyn penderfynu a ddylid cychwyn gorchymyn adennill meddiant ai peidio.

**Llai o bwysau ar wasanaethau** – Byddai llai o bobl yn cael eu troi allan i fod yn ddigartref, neu mewn perygl o gael eu troi allan i fod yn ddigartref, ar adeg pan mae awdurdodau lleol yn llai tebygol o allu ymateb i'r sefyllfaoedd hyn o ganlyniad i'r pwysau mae'r coronafeirws wedi'u rhoi ar wasanaethau. Mae'r pwysau hyn yn cynnwys dod o hyd i gartrefi addas ar gyfer y rheini sy'n byw mewn llety dros dro ar hyn o bryd. Bydd dargyfeirio adnoddau oddi wrth agweddau hanfodol eraill ar ymateb awdurdodau lleol i'r argyfwng iechyd y cyhoedd a achosir gan Covid-19, o bosibl yn golygu nad yw'r ymateb hwnnw mor effeithiol ("*lleihau'r baich ar staff rheng flaen*"), yn enwedig oherwydd bydd iechyd a gwasanaethau eraill eisoes yn debygol o fod yn wynebu pwysau ychwanegol (er enghraifft, oherwydd achosion o'r fflw) yn ystod misoedd y gaeaf.

Er ei bod hi'n bosibl y gallai lleihau'r cyfnodau rhybudd sy'n ymwneud ag ymddygiad gwrthgymdeithasol a thrais domestig arwain at fwy o bwysau ar wasanaethau digartrefedd yn benodol, at ei gilydd mae'n debygol o leihau'r pwysau ar wasanaethau cyhoeddus. Y rheswm am hyn yw y bydd troi allan yn gynharach ar sail ymddygiad gwrthgymdeithasol yn lleihau'r angen am ymyriad parhaus i fynd i'r afael ag effaith yr ymddygiad gwrthgymdeithasol a'r trais domestig ar bobl eraill, er enghraifft (yn achos ymddygiad gwrthgymdeithasol) cymdogion (gan gynnwys gorfod ailgartrefu'r rheini yr effeithir arnynt waethaf, ond hefyd y mesurau cymorth a diogelwch dwys, gan gynnwys ymyriad yr heddlu, y bydd eu hangen yn fwy cyffredinol yn yr achosion hyn). Gydag ymddygiad gwrthgymdeithasol a thrais domestig, mae proses troi allan gyflymach hefyd yn helpu i atal ymddygiad o'r fath yn y lle cyntaf, gan ddileu'r angen i wasanaethau ymyrryd.

**Mwy o ddiogelwch a llai o bryder** - Bydd y rheini sy'n rhentu eu cartrefi yn dal i elwa o wybod na fyddant yn wynebu'r bygythiad o gael eu troi allan ar fyr rybudd ac mewn rhai achosion byddant yn cael rhybudd hirach

hyd yn oed ar sail statudol. Yn ogystal â mwy o ddiogelwch, bydd hyn yn lleihau lefelau pryder ymysg tenantiaid sydd mewn sawl achos yn cael eu heffeithio'n barod mewn ffyrdd eraill gan ansicrwydd parhaus y coronafeirws ("*cefnogi pobl*"). Mae mantais amlwg i iechyd y cyhoedd drwy leihau pryder yn y boblogaeth gyffredinol, ac mae'n lleihau'r baich ar wasanaethau cyhoeddus gan gynnwys gwasanaethau iechyd meddwl ("*lleihau'r baich ar staff rheng flaen*").

Ar yr un pryd, bydd lleihau'r cyfnodau rhybudd ar gyfer ymddygiad gwrthgymdeithasol hefyd yn cyfrannu at deimlo'n fwy diogel a theimlo llai o bryder ymysg y rheini y byddai ymddygiad gwrthgymdeithasol parhaus cymydog yn effeithio'n negyddol arnynt.

### **Mwy o le i gefnogi unigolion sydd mewn perygl o gael eu troi allan –**

Byddai ymestyn y cyfnod perthnasol a chynyddu'r cyfnodau rhybudd ar gyfer y tenantiaethau hynny nad oeddent wedi cael eu cynyddu drwy Reoliadau 2020 yn barod, hefyd yn cyfrannu at roi amser ychwanegol i landlordiaid, tenantiaid ac asiantaethau cymorth gydweithio i ganfod a chytuno ar drefniadau i helpu tenantiaid i reoli eu harian yn well, ac ad-dalu unrhyw ôl-ddyledion rhent a allai Gronni o ganlyniad i'r coronafeirws ("*cefnogi pobl*"). Yn achos ymddygiad gwrthgymdeithasol, yn enwedig mewn tai cymdeithasol, mae'n debyg y byddid wedi cael ymyriadau sylweddol gan asiantaethau cymorth cyn cyhoeddi rhybudd cymryd meddiant, felly ni fyddai llawer o werth i'r cyfnodau rhybudd estynedig ychwanegol.

- 4.5 Gyda'r ataliad ar achosion cymryd meddiant yn y llysoedd yn dod i ben ar 20 Medi, mae'r cyfnodau rhybudd estynedig yn bwysicach fyth. Bydd ymestyn y cyfnod perthnasol y mae'r rhybuddion hirach yn berthnasol iddo yn lleihau nifer yr achosion cymryd meddiant yn ystod yr wythnosau a'r misoedd ar ôl codi'r ataliad ac yn helpu i lyfnhau unrhyw don o achosion troi allan a allai godi.
- 4.6 Mae Llywodraeth Cymru hefyd yn credu y dylid cynyddu cyfnodau rhybudd ar gyfer tenantiaethau statudol a gwarchoddedig, tenantiaethau diogel a thenantiaethau rhagarweiniol a thenantiaethau isradd o dri mis i chwe mis, ac eithrio'r rheini sy'n ymwneud ag ymddygiad gwrthgymdeithasol neu drais domestig. Bydd hyn yn golygu eu bod yn cyd-fynd yn well â'r rheini sy'n ymwneud â thenantiaethau sicr a thenantiaethau byrddaliadol sicr ac yn rhoi lefel debyg o sicrwydd i denantiaid ni waeth pa fath o denantiaeth sydd ganddynt.
- 4.7 Gan ystyried yr uchod i gyd, mae'r Rheoliadau'n gwneud y newidiadau penodol canlynol:



## Y cyfnod perthnasol

Mae'r cyfnod perthnasol y mae Atodlen 29 i Ddeddf y Coronafeirws 2020 yn berthnasol iddo yn cael ei ymestyn i 31 Mawrth 2021

## Deddf Rhenti 1977

- (i) Yn amodol ar (ii) isod, mae cyfnodau rhybudd mewn perthynas â thenantiaethau gwarchoddedig a thenantiaethau statudol yn cael eu hymestyn o dri mis i chwe mis;
- (ii) Mewn perthynas â rhybuddion sy'n ymwneud ag Achos 2 o Atodlen 15 (ymddygiad sy'n niwsans neu'n boendod i feddianwyr cyfagos, neu os defnyddir tŷ annedd at ddibenion anfoesol neu anghyfreithlon), mae'r cyfnod rhybudd presennol o dri mis yn cael ei atal er mwyn golygu am y tro, bod y trefniadau i roi rhybudd yn dychwelyd i'r rheini a oedd yn berthnasol yn y cyfnod cyn y Coronafeirws.
- (iii) Mae Rheoliadau Hysbysiadau Ymadael etc (Gwybodaeth Rhagnodedig) 1988 yn cael eu diwygio fel bod yn rhaid i'r hysbysiad ymadael nodi bod y landlord o'r farn bod yr amgylchiadau yn Achos 2 yn gymwys.

## Deddf Tai 1985 ("Deddf 1985")

### Tenantiaethau diogel

- (i) Yn amodol ar (ii) a (iii) isod, mae cyfnodau rhybudd mewn perthynas â thenantiaethau diogel yn cael eu hymestyn o dri mis i chwe mis;
- (ii) Mae'r cyfnodau rhybudd presennol o dri mis ar gyfer rhybuddion a gyhoeddir mewn perthynas â seiliau 2 (sail ddisgresiynol am niwsans a phoendod) a 2A (trais domestig) dan Atodlen 2 i Ddeddf 1985, yn cael eu hatal er mwyn golygu am y tro, bod y trefniadau i roi rhybudd yn dychwelyd i'r rheini a nodir yn fersiwn cyn Deddf y Coronafeirws adran 83 o Ddeddf 1985.
- (iii) Mae'r cyfnod rhybudd presennol o dri mis ar gyfer rhybuddion a gyhoeddir o dan y sail absoliwt ar gyfer ymddygiad gwrthgymdeithasol (adran 84A) yn cael ei atal er mwyn golygu am y tro, bod y trefniadau ar gyfer rhoi rhybudd yn dychwelyd i'r rheini a nodir yn fersiwn cyn Deddf y Coronafeirws adran 83ZA o Ddeddf 1985.
- (iv) Mae Rheoliadau Tenantiaethau Diogel (Rhybuddion) 1987 yn cael eu diwygio er mwyn i'r ffurflen a ddefnyddir i roi'r rhybudd yn adlewyrchu'r manylion uchod.

## Deddf Tai 1988 ("Deddf 1988")

### *Tenantiaethau sicr*

- (i) mae'r cyfnod rhybudd presennol o dri mis mewn perthynas â seiliau 7A (sail orfodol am droseddau difrifol/yddygiad gwrthgymdeithasol) ac 14 (sail ddisgresiynol am niwsans a phoendod), a'r cyfnod rhybudd presennol o chwe mis am sail 14A (trais domestig), yn cael eu hatal er mwyn i'r trefniadau i roi rhybudd ddychwelyd i'r rheini a nodir yn fersiwn cyn Deddf y Coronafeirws adran 8 o Ddeddf 1988;
- (ii) Mae pob sail arall a nodir yn Atodlen 2 i Ddeddf 1988 yn parhau gyda'r cyfnod rhybudd presennol o chwe mis.
- (iii) Mae Paragraff 5 o Ffurflen 3 o Reoliadau Tenantiaethau Sicr a Meddianaethau Amaethyddol Sicr (Ffurflenni) 1997 yn cael ei ddiwygio i adlewyrchu'r uchod.

### *Tenantiaethau byrddaliadol sicr*

- (iv) Mae rhybuddion a gyhoeddir o dan adran 21 o Ddeddf 1988 yn dal yn rhwym wrth y cyfnod rhybudd presennol o chwe mis.

## Deddf Tai 1996

- (i) Yn amodol ar (ii), mae cyfnodau rhybudd mewn perthynas â thenantiaethau rhagarweiniol a thenantiaethau isradd yn cael eu hymestyn o dri mis i chwe mis;
- (ii) Pan fydd y landlord wedi nodi yn yr hysbysiad achos mai ymddygiad gwrthgymdeithasol neu drais domestig yw'r rheswm dros wneud cais am orchymyn adennill meddiant - hynny yw rheswm sy'n cyfateb i unrhyw un o'r rheini a nodir yn adran 84A(3) i (7) o Ddeddf Tai 1985 neu Seiliau 2 a 2A o Atodlen 2 i'r Ddeddf honno – bydd y cyfnod rhybudd presennol o dri mis yn cael ei gwtogi i bedair wythnos sy'n dechrau ar ddyddiad cyflwyno'r hysbysiad achos.

## **5. Ymgynghori**

- 5.1 O ganlyniad i'r argyfwng, nid yw wedi bod yn bosibl cynnal unrhyw ymgynghoriad ar y Rheoliadau hyn ac nid oes gofyniad statudol i wneud hynny.

## 6. Asesiad Effaith Rheoleiddiol

- 6.1 Mae argyfwng COVID-19 a'r brys i baratoi'r Rheoliadau hyn yn golygu nad oedd hi'n bosibl paratoi Asesiad Effaith Rheoleiddiol meintioledig. Fodd bynnag, mae'r adran ganlynol yn darparu disgrifiad ansoddol o'r effeithiau tebygol.

### Opsiynau

- 6.2 Mae tri opsiwn wedi cael eu hystyried:

*Opsiwn A – Gwneud dim byd*

*Opsiwn B – Ymestyn y cyfnod perthnasol tan 31 Mawrth, gan gadw'r holl gyfnodau rhybudd ar eu hyd presennol*

*Opsiwn C – Ymestyn y cyfnod perthnasol tan 31 Mawrth a chynnal/cynyddu cyfnodau rhybudd ar gyfer pob tenantiaeth i chwe mis ac eithrio'r rheini sy'n ymwneud ag ymddygiad gwrthgymdeithasol neu drais domestig a fyddai'n cael eu lleihau'n ôl i'r cyfnodau a oedd yn berthnasol cyn-Covid*

### Costau a Manteision

*Opsiwn A – Gwneud dim byd*

- 6.3 Os na chaiff dim ei wneud, o 1 Hydref ymlaen, bydd y trefniadau ar gyfer cyfnodau rhybudd yn dychwelyd i'r rheini a oedd yn berthnasol cyn cyflwyno'r diwygiadau dros dro drwy Atodlen 29 i Ddeddf 2020. Bydd hyn yn golygu pethau gwahanol mewn perthynas â thenantiaethau gwahanol, ond ym mhob achos bydd yn golygu bod y cyfnod rhybudd a roddir i denant yn llai nag ydyw ar hyn o bryd.

Er nad oes unrhyw gostau ychwanegol uniongyrchol yn gysylltiedig â'r opsiwn hwn, nac unrhyw gostau o gwbl i landlordiaid, ni fydd yn cyflawni unrhyw rai o'r buddion a nodir yn 4.4 uchod. O ganlyniad i'r olaf, bydd cost sylweddol o bosibl yn y tymor canolig i'r tymor hwy, o ran niwed posibl i iechyd y cyhoedd a'r effaith ariannol ar wasanaethau o ganlyniad i orfod delio â'r rheini sy'n wynebu cael eu troi allan o'u cartrefi a digartrefedd.

*Opsiwn B – Ymestyn y cyfnod perthnasol tan 31 Mawrth, gan gadw'r holl gyfnodau rhybudd ar eu hyd presennol*

- 6.4 Dan yr opsiwn hwn, byddai rheoliadau'n cael eu gwneud sy'n ymestyn y cyfnod perthnasol tan 31 Mawrth 2021. O ganlyniad, byddai manteision ymestyn y cyfnod pan fydd mesurau diogelu ychwanegol yn cael eu rhoi

ar waith, fel yr amlinellir o dan 4.4, yn cael eu gwireddu am chwe mis ychwanegol (a dros fisoedd y gaeaf pan fydd pwysau ar y gwasanaeth iechyd yn benodol ar eu gwaethaf). Byddai arbedion i awdurdodau lleol a sefydliadau sy'n rhoi cefnogaeth i unigolion sy'n wynebu cael eu troi allan o'u cartrefi, a hynny ar ffurf lleihad dros dro yn eu llwyth achosion, gan ganiatáu iddynt ailgyfeirio adnoddau.

Wedi dweud hynny, ni fyddai'r manteision a amlinellir yn 4.4 yn cael eu gwireddu mor llawn ag y byddent pe bai cyfnodau rhybudd mewn perthynas â thenantiaethau gwarchoddedig a statudol, tenantiaethau diogel, a thenantiaethau rhagarweiniol ac isradd hefyd yn cael eu cynyddu i chwe mis am y cyfnod hwnnw.

Yn fwy arwyddocaol, o dan yr opsiwn hwn, ni fyddid yn gwireddu'r manteision i iechyd y cyhoedd ac i wasanaethau cyhoeddus a nodwyd mewn perthynas â gostyngiad yn y cyfnodau rhybudd ar gyfer ymddygiad gwrthgymdeithasol a thrais domestig. Yn hytrach, byddai costau parhaus yn gysylltiedig ag iechyd y cyhoedd ac effaith ariannol ar wasanaethau sy'n ymwneud ag ymddygiad gwrthgymdeithasol a thrais domestig.

Disgwylir mai bach iawn fydd y costau gweinyddol a phontio i landlordiaid wrth ymestyn y cyfnod perthnasol. Pan fydd landlord yn ceisio meddiant eiddo ar sail ôl-ddyledion rhent, fodd bynnag, mae costau ychwanegol o bosibl yn deillio o'r oedi ychwanegol cyn y gallai'r landlord gyflwyno hawliad i'r llys a'r ôl-ddyledion a allai gronni yn ystod y cyfnod hwnnw. Ochr yn ochr â hyn mae'r ffaith y bydd yr oedi ychwanegol hwn yn caniatáu mwy o amser i landlordiaid, tenantiaid ac asiantaethau cymorth weithio gyda'i gilydd i bennu a chytuno ar drefniadau i gefnogi tenantiaid i reoli eu harian yn well ac ad-dalu unrhyw ôl-ddyledion rhent. Ar ben hynny, mae cynllun Benthyciadau Arbed Tenantiaeth Llywodraeth Cymru, a gyhoeddwyd yn ddiweddar, wedi'i gynllunio i gefnogi landlordiaid a thenantiaid. Bydd yr arian o'r benthyciadau hyn yn cael ei dalu'n uniongyrchol i landlordiaid, a dylai fod yn help mawr i ysgafnhau unrhyw faich ariannol arnynt o ganlyniad i ôl-ddyledion rhent.

*Opsiwn C – Ymestyn y cyfnod perthnasol tan 31 Mawrth a chynnal/cynyddu cyfnodau rhybudd ar gyfer pob tenantiaeth i chwe mis ac eithrio'r rheini sy'n ymwneud ag ymddygiad gwrthgymdeithasol neu drais domestig sy'n cael eu lleihau'n ôl i'r cyfnodau a oedd yn berthnasol cyn-Covid*

6.5 Yn yr un modd ag opsiwn B, o dan yr opsiwn hwn, byddai rheoliadau'n cael eu gwneud i ymestyn y cyfnod perthnasol tan 31 Mawrth 2021. Byddai hyn yn gwireddu'n llawn yr holl fanteision a amlinellir yn 4.4.

Gydag opsiwn B hefyd, disgwylir mai bach iawn fydd costau gweinyddol a phontio yr opsiwn hwn i landlordiaid, ond mae costau ychwanegol posibl yn deillio o'r oedi o dri mis ychwanegol cyn y gallai gyflwyno hawliad i'r llys mewn perthynas ag achosion o ôl-ddyledion rhent. Unwaith eto, fodd bynnag, mae hyn yn cael ei liniaru gan yr amser

ychwanegol a fydd ar gael ar gyfer trefniadau i gynorthwyo tenantiaid i reoli eu harian yn well ac ad-dalu unrhyw ôl-ddyledion rhent, a'r Benthyciad Arbed Tenantiaeth a gyflwynwyd yn ddiweddar. Dylai fod arbedion hefyd i'r rheini sy'n cefnogi unigolion sy'n wynebu cael eu troi allan.

Y prif wahaniaeth o'i gymharu ag opsiwn B, yw nad yw'r effaith negyddol ar lesiant y gymuned yn codi o dan opsiwn C ynghyd â'r costau ariannol sy'n gysylltiedig ag ymddygiad gwrthgymdeithasol parhaus. Bydd lleihau pob cyfnod rhybudd ar gyfer pob tenantiaeth lle ceir ymddygiad gwrthgymdeithasol neu drais domestig, yn helpu landlordiaid i ddatrys problemau sy'n aml yn gallu achosi llawer iawn o straen a phryder i'r rheini sy'n byw wrth ymyl tenant sy'n ymddwyn mewn ffordd wrthgymdeithasol. O ganlyniad, ystyrir bod manteision gweithredu'r opsiwn hwn yn amlwg yn fwy na'r costau.

Mae Llywodraeth Cymru o'r farn y bydd yr opsiwn hwn yn parhau i leihau cymaint ag sy'n rhesymol, achosion o droi pobl allan o'u cartrefi a symudiadau yng ngoleuni'r pandemig parhaus. Fodd bynnag, mae'r opsiwn hefyd yn cydnabod bod y cyfnodau rhybudd estynedig o dri mis wedi cael effaith negyddol ar y cymdogaethau hynny y mae ymddygiad gwrthgymdeithasol yn effeithio arnynt, ac o bosibl y rheini y mae trais domestig yn effeithio arnynt, ac na ddylai'r effeithiau hyn orfod parhau am gyfnod estynedig pellach oherwydd nad oes modd troi pobl allan yn fwy amserol am resymau ymddygiad gwrthgymdeithasol neu drais domestig.

## **Asesu'r Gystadleuaeth**

- 6.6 Nid yw wedi bod yn bosibl cyflawni asesiad llawn o'r gystadleuaeth mewn cysylltiad â'r Rheoliadau hyn. Fodd bynnag, mae'r newidiadau'n gymwys i bob landlord sy'n gosod eiddo ar rent fel cartref. Yn sgil gweithredu'n gyffredinol fel hyn, ni ddisgwylir y bydd yn arwain at unrhyw newidiadau i strwythur cyffredinol na maint y sector rhentu preifat. Yn ogystal â hynny, ni ddisgwylir unrhyw newid o ran cystadleurwydd busnesau, y sector gwirfoddol nac elusennau. O'r herwydd, nid oes unrhyw risg o effaith andwyol ar gystadleuaeth.

## **Profion ar gyfer Effeithiau Penodol**

### **6.7 *Cyfle cyfartal***

Nid yw'r darpariaethau hyn yn gwahaniaethu yn erbyn pobl sy'n rhannu unrhyw rai o'r nodweddion gwarchoddedig a nodir yn Neddf Cydraddoldeb 2010. Mewn gwirionedd, mae'n bosibl y bydd ymestyn y cyfnod perthnasol yn arbennig o fuddiol i unigolion agored i niwed a allai, fel arall, fod mewn perygl o gael eu troi allan pan nad ydynt wedi torri telerau eu tenantiaeth ac yn gorfod dod o hyd i lety arall ar fyr rhybudd yn ystod yr argyfwng iechyd y cyhoedd presennol. Mae'r rheini sydd â nodweddion

gwarchodedig penodol dan Ddeddf Cydraddoldeb 2010 yn debygol o gael cynrychiolaeth anghyfrannol ymysg y rheini sy'n byw yn y sector rhentu ac felly'n agored i gael eu troi allan o'u cartrefi, ee rhai grwpiau Pobl Dduon, Asiaidd a Lleiafrifoedd Ethnig.

#### 6.8 *Hawliau plant*

Nid nodwyd unrhyw wrthdaro â Chonfensiwn y Cenhedloedd Unedig ar Hawliau'r Plentyn ac nid oes disgwyl i unrhyw effeithiau andwyol ar blant a phobl ifanc godi o ganlyniad i'r Rheoliadau hyn. Ac ystyried bod cyfran sylweddol o'r aelwydydd yn y sector rhentu yn deuluoedd â phlant dibynnol, mae'n bosibl y bydd ymestyn y cyfnod perthnasol yn helpu i leihau'r amharu a fyddai ar blant yn sgil symud tŷ – gan gynnwys gorfod newid ysgol o bosibl – drwy roi rhagor o amser i rieni ddod o hyd i lety arall addas gerllaw, neu ddigon o amser i wneud trefniadau ar gyfer symud yn bellach i ffwrdd lle bo hynny'n angenrheidiol neu'n ddymunol.

#### 6.9 *Y Gymraeg*

Ni ddylai'r Rheoliadau hyn achosi unrhyw effeithiau andwyol o ran llesiant diwylliannol neu'r Gymraeg.

#### 6.10 *Llywodraeth Leol*

Mae'n bosibl y caiff y Rheoliadau hyn effaith gadarnhaol gyfyngedig ar awdurdodau lleol os bydd y galw ar wasanaethau digartrefedd mewn argyfwng yn lleihau oherwydd bod llai o rybuddion adennill meddiant yn cael eu cyflwyno, a hefyd oherwydd bod cyfnod rhybudd hwy yn rhoi rhagor o amser i'r rheini sy'n cael rhybudd adennill meddiant ddod o hyd i lety arall eu hunain heb droi at wasanaethau digartrefedd.

#### 6.11 *Effeithiau economaidd*

Fel yr amlinellir uchod, er y byddai landlordiaid yn dal yn gallu adennill meddiant os bydd tenant yn peidio â thalu rhent neu'n torri telerau ei denantiaeth fel arall, a bydd y sefydliad sydd wedi rhoi'r benthyciad yn dal yn gallu adennill meddiant os bydd y landlord yn peidio â thalu'r morgais, ond mae costau ychwanegol posibl iddynt yn deillio o ganlyniad i gyfnodau rhybudd hwy. Fodd bynnag, gallai'r amser ychwanegol i landlordiaid, tenantiaid ac asiantaethau cymorth weithio gyda'i gilydd i bennu a chytuno ar drefniadau i gefnogi tenantiaid i reoli eu harian yn well ac ad-dalu unrhyw ôl-ddyledion rhent wrthbwysu'r effaith ariannol. Felly, dylai unrhyw effaith economaidd negyddol fod yn fach iawn. Mewn termau economaidd mwy cyffredinol, efallai y bydd y sicrwydd deiliadaeth uwch a ddarperir yn sgil y cyfnodau rhybudd estynedig yn cael effeithiau buddiol. Er enghraifft, gallai hyn sicrhau bod tenantiaid mewn amgylchiadau mwy sefydlog, a'i gwneud yn haws iddynt gael gwaith neu i ddal gafael arno.

#### 6.12 *Effaith ar Breifatrwydd*

Nid yw'r Rheoliadau hyn yn creu unrhyw ofynion newydd mewn cysylltiad â phreifatrwydd neu rannu gwybodaeth.

#### 6.13 *Prawfesur gwledig*

Bydd y Rheoliadau hyn yn berthnasol i gartrefi sy'n cael eu rhentu gan bobl mewn ardaloedd gwledig ac ardaloedd trefol. O ganlyniad, ni fydd yr effeithiau – na'r manteision – yn wahanol rhwng ardaloedd gwledig ac ardaloedd trefol.

#### 6.14 *Iechyd a Llesiant*

Yn ogystal â'r manteision iechyd y cyhoedd ehangach a fyddai'n deillio o leihau nifer yr aelwydydd sy'n gorfod adleoli yn ystod y pandemig presennol. Cydnabyddir hefyd bod tai diogel o ansawdd da yn ffactor pwysig o ran iechyd a llesiant cyffredinol unigolion. Felly, dylai'r Rheoliadau hyn gefnogi iechyd a llesiant tenantiaid unigol drwy roi sicrwydd na fyddant yn cael eu troi allan ar fyr rybudd yn ystod y pandemig.

#### 6.15 *Effaith ar y System Gyfiawnder*

Disgwylir i effaith net y newidiadau sy'n deillio o'r ddeddfwriaeth hon fod yn niwtral neu hyd yn oed yn bositif ar y sail y byddai caniatáu mwy o amser i denantiaid ddatrys problemau ariannol yn arwain at lai o achosion ôl-ddyledion rhent yn mynd i'r llys.



## Bil Rhentu Cartrefi (Diwygio) (Cymru) – Dull Cyfathrebu

Bydd un strategaeth gyfathrebu ar gyfer Deddf Rhentu Cartrefi (Cymru) 2016, fel y'i diwygiwyd gan y Bil Rhentu Cartrefi (Diwygio) (Cymru).

Mae'r papur hwn yn rhoi trosolwg o'r dull cyfathrebu arfaethedig ac fe'i nodir gan ddefnyddio model OASIS Gwasanaeth Cyfathrebu'r Llywodraeth (GCS). Ceir rhagor o wybodaeth am y Model OASIS ar [wefan GCS](#).

Bydd cynlluniau cyfathrebu manwl pellach yn cael eu cynhyrchu a'u cwblhau yn ystod y misoedd nesaf.

### Amcanion cyfathrebu

- Annog landlordiaid, asiantiaid a deiliaid contract yng Nghymru i gydymffurfio â'r gyfraith newydd mewn pryd ar gyfer ei gweithredu, a pharhau i gydymffurfio ar ôl ei gweithredu
- Sicrhau bod landlordiaid yn deall sut i gyhoeddi'r datganiadau ysgrifenedig o gontractau sy'n ofynnol o dan Ddeddf 2016 (a hwylusir gan y datganiadau ysgrifenedig enghreifftiol) a gwybod y cosbau sy'n deillio o beidio â chydymffurfio.
- Sicrhau bod deiliaid contract a darpar ddeiliaid contract yn ymwybodol o'r newidiadau i gontractau a'u hawliau o dan y gyfraith cyn ac ar ôl i'r newidiadau ddod i rym.

### Cynulleidfaoedd

#### Rhentwyr

Amcangyfrifir bod 1 filiwn o rentwyr yng Nghymru.

Mae'r rhain yn cynnwys

- Deiliaid contract presennol a newydd yn y sector preifat yng Nghymru, a darpar ddeiliaid contract preifat, fel y rheini a allai fod wedi'u lleoli y tu allan i Gymru ar hyn o bryd, e.e. myfyrwyr.
- Deiliaid contract presennol a newydd yn y sector cymdeithasol yng Nghymru



Daw'r cynulleidfaoedd hyn o ystod eang o wahanol grwpiau oedran a chefnidiroedd ac mae ganddynt anghenion cyfathrebu amrywiol. Cydnabyddir hyn yn ein dull gweithredu cyffredinol sy'n ystyried y gwahanol ffyrdd y gallem dargedu'r cynulleidfaoedd hyn.

*Cysylltiadau Rhanddeiliaid Allweddol/Rhwydweithiau perthnasol ar gyfer y gynulleidfa hon: Cynlluniau Blaendal Tenantiaeth, TPAS Cymru, Cyngor ar Bopeth Cymru, Shelter Cymru, NUS Cymru, Awdurdodau Lleol a Landlordiaid Cymdeithasol Cofrestredig, Prifysgolion Cymru.*

### Landlordiaid

Mae Landlordiaid y Sector Preifat yn rheoli tua 213,000 o eiddo sydd wedi'u cofrestru gyda Rhentu Doeth Cymru. Mae'r grŵp hwn yn cynnwys:

- Landlordiaid Proffesiynol sydd â 5 eiddo neu fwy
- Landlordiaid 'hobi' preifat presennol a newydd sydd ag 1-5 eiddo
- Asiantaethau gosod eiddo sy'n rheoli eiddo ar ran landlordiaid ac sy'n delio â thenantiaethau preifat.

*Cysylltiadau Rhanddeiliaid Allweddol/Rhwydweithiau Perthnasol ar gyfer y gynulleidfa hon: Rhentu Doeth Cymru, National Residential Landlords Association, ARLA/Propertymark, Guild of Residential Landlords, British Landlords Association, National Association of Estate Agents, Safeagent, UK Association of Letting Agents, Sefydliad Brenhinol y Syrfewyr Siartredig*

Mae Landlordiaid y Sector Cyhoeddus yn rheoli ar y cyd tua 226,000 o eiddo yng Nghymru ac yn cynnwys;

- 11 awdurdod lleol sydd wedi cadw eu stoc dai
- 35 Landlord Cymdeithasol Cofrestredig

*Cysylltiadau Rhanddeiliaid Allweddol/Rhwydweithiau Perthnasol: Cymdeithas Llywodraeth Leol Cymru (CLILC), Cartrefi Cymunedol Cymru*

### Gweithwyr Proffesiynol Perthnasol

- Cyfreithwyr sy'n delio â chontractau a materion tai

- Gwasanaethau Cyngtori
- Rhoddwyr benthyciadau
- Barnwyr

Cysylltiadau Rhanddeiliaid Allweddol/Rhwydweithiau perthnasol ar gyfer y gynulleidfa hon: Y Sefydliad Tai Siartredig, Rhwydweithiau Cyfreithiol, Cyngor ar Bopeth Cymru, Cymorth i Fenywod, Shelter Cymru

### Strategaeth

Bydd y gweithgarwch cyfathrebu mewn perthynas â'r Bil yn dechrau'n fuan a bydd yn canolbwyntio ar esbonio'r gwelliannau i'r Bil a'i elfennau allweddol. Bydd y gweithgarwch hwnnw'n parhau hyd nes y daw'r ddeddfwriaeth newydd i rym.

Bydd y gweithgarwch ar ôl i'r Bil gael ei weithredu yn canolbwyntio ar gydymffurfio â'r ddeddfwriaeth.

#### Cyfnod 1 – Cyfnodau 1, 2, 3 a 4 y Bil

Ar gyfer y cam hwn, bydd y gweithgarwch cyfathrebu yn canolbwyntio ar rwydweithiau ein rhanddeiliaid, gan sicrhau eu bod yn cael rhybudd ymlaen llaw am newidiadau posibl a digon o amser i ystyried beth y gallai'r newidiadau ei olygu iddynt.

Gellir cyrraedd ystod eang o gynulleidfaeod drwy'r rhwydweithiau hyn. Maent yn cynnwys landlordiaid, asiantiaid gosod eiddo, cyrff cynrychioliadol, gweithwyr tai proffesiynol a rhwydweithiau cyfreithiol. Er enghraifft, mae cronfa ddata Rhentu Doeth Cymru yn ein galluogi i gyfathrebu â 105,386 o landlordiaid cofrestredig ledled Cymru.

Cyn i unrhyw weithgarwch ymgysylltu ddechrau, byddwn yn cynnal ymarfer mapio i sicrhau ein bod yn cyrraedd yr holl randdeiliaid y bydd y ddeddfwriaeth newydd yn effeithio arnynt. Bydd y gwaith hwn yn ein helpu i nodi cyfryngau a chyfleoedd lle gallwn rannu gwybodaeth, e.e. cylchlythyrau, gwefannau, cyfryngau cymdeithasol.

Ar gyfer y cam hwn, bydd y negeseuon yn canolbwyntio ar yr hyn y bydd y ddeddfwriaeth yn ei olygu i randdeiliaid, yn enwedig i landlordiaid, asiantiaid gosod eiddo a deiliaid contractau.

Bydd ein gwaith cychwynnol yn dechrau gyda chyflwyniad i Ddeddf 2016, fel y'i diwygiwyd gan Fil Diwygio Rhentu Cartrefi (Cymru) - gan roi gwybod i gynulleidfaeodd am y rhesymau y tu ôl i'r ddeddfwriaeth, beth fydd y prif newidiadau a phryd y disgwylir i'r newidiadau hyn ddod i rym.

Byddwn yn darparu diweddariadau rheolaidd i landlordiaid ac asiantiaid gosod eiddo sydd eisoes wedi'u cofrestru ar gronfeydd data Rhentu Doeth Cymru ac awdurdodau lleol. Bydd Cwestiynau Cyffredin byr yn amlinellu diben Deddf 2016, fel y'i diwygiwyd gan y Bil, a'i elfennau mwyaf arwyddocaol.

Byddwn yn gweithio gyda thîm Rhentu Doeth Cymru, awdurdodau lleol, gwasanaethau cynghori a rhanddeiliaid allweddol eraill, gan gynnwys rhwydweithiau proffesiynol a rhwydweithiau'r trydydd sector i gyfleu negeseuon allweddol ar adegau priodol wrth i'r Bil fynd drwy'r Senedd.

Os bydd y Bil yn pasio Cyfnod 4, bydd diweddariadau rhanddeiliaid hefyd yn dechrau cynnwys nodiadau atgoffa am y dyddiad y bydd y Bil yn dod i rym – gan hyrwyddo galwadau i landlordiaid ac asiantiaid gosod eiddo ddechrau edrych ar yr hyn y bydd y newidiadau'n ei olygu iddynt.

#### Cyfnod 2 – Y cyfnod rhwng Cydsyniad Brenhinol a'r dyddiad y bydd y Bil yn dod i rym

Ar gyfer y cam hwn, byddwn yn parhau i ymgysylltu â landlordiaid, asiantiaid gosod eiddo a gweithwyr proffesiynol, ond byddwn hefyd yn targedu deiliaid contract presennol a darpar ddeiliaid contract.

Bydd y cyfnod hwn yn dechrau unwaith y bydd y Bil wedi cael Cydsyniad Brenhinol, a rhoddir sylw i esbonio elfennau allweddol y ddeddfwriaeth, megis contractau enghreifftiol, y rhwymedigaeth i sicrhau eiddo sy'n ffit i bobl fyw ynddo, a newidiadau i'r trefniadau presennol, e.e. o ran troi tenantiaid allan. Bydd hynny'n cynnwys cynghori landlordiaid ac asiantiaid gosod eiddo ar y camau y gallant eu cymryd i baratoi.

Byddwn hefyd yn egluro sut y bydd y ddeddfwriaeth yn helpu i wella'r sector rhentu yng Nghymru, yr hyn sydd ei angen i gydymffurfio a beth y bydd yn ei olygu i ddeiliaid contract ac i landlordiaid ac asiantiaid gosod eiddo sy'n rhentu cartrefi.

Byddwn yn datblygu ac yn adolygu negeseuon yn rheolaidd ar gyfer landlordiaid ac asiantiaid gosod eiddo, gan esbonio manteision y ddeddfwriaeth newydd, hawliau a chyfrifoldebau newydd a'r camau allweddol y bydd angen iddynt eu cymryd.

Chwe mis cyn gweithredu'r Bil byddwn yn dechrau ymgyrch wedi'i thargedu at landlordiaid, asiantiaid gosod eiddo a deiliaid contract. Bydd galwadau i weithredu ar gyfer yr ymgyrch yn canolbwyntio ar gydymffurfio â landlordiaid/asiantiaid gosod eiddo, gan gynnwys – i landlordiaid a deiliaid contract - wybod eich hawliau a'ch cyfrifoldebau yn ogystal â ble i fynd am gyngor a gwybodaeth bellach. Byddwn hefyd yn ceisio datblygu man ar wefan Llywodraeth Cymru y gellir ei ddiweddarau a fydd yn cynnwys gwybodaeth am y ddeddfwriaeth, gan gyfeirio cynulleidfaoedd at wefan Rhentu Doeth Cymru pan fo hynny'n berthnasol.

Byddwn yn cydweithio â rhanddeiliaid, megis cyrff landlordiaid ac asiantiaid gosod eiddo, a gofynnwn i Rentu Doeth Cymru gynnwys taflenni a rhagor o wybodaeth am y newidiadau mewn pecynnau ar gyfer tenantiaid newydd a thenantiaid presennol, yn ogystal â darparu poster a thafenni y gellir eu defnyddio mewn asiantaethau gosod eiddo.

Bydd yr opsiynau y byddwn yn eu hystyried ar gyfer yr ymgyrch ar hyn o bryd yn cynnwys hysbysebu digidol, hysbysebu ar y teledu/radio ac yn yr awyr agored, yn ogystal â gweithgarwch rheolaidd ar y cyfryngau cymdeithasol rheolaidd gan ddefnyddio cyfryngau Llywodraeth Cymru a rhai rhanddeiliaid. Byddwn hefyd yn 'lansio' y newidiadau ar y diwrnod gweithredu drwy dargedu cyfryngau print a'r diwydiant darlledu drwy ein swyddfa wasg.

Byddwn yn ymgynghori â rhanddeiliaid i weld sut y gallwn gyflwyno'r wybodaeth mewn fformatau hygyrch, nad ydynt yn rhai digidol a gofyn am gyngor ar ba ddeunyddiau ymgyrchu y dylid eu cyfieithu ar gyfer cynulleidfaoedd nad ydynt yn siarad Saesneg ac mewn fformatau eraill fel Braille, Hawdd eu Darllen a sain.

### Cyfnod 3 – Ôl-weithredu a chydymffurfio

Ar gyfer y cam hwn, bydd ein hymgysylltiad â rhanddeiliaid yn canolbwyntio ar faterion monitro, gweithredu a chydymffurfio. Byddwn hefyd yn gweithio gyda rhanddeiliaid i ddatblygu modiwlau hyfforddiant craidd i gefnogi gweithredu'r Ddeddf yn y tymor hwy. Er enghraifft:

- Mae Shelter Cymru eisoes yn darparu ystod o hyfforddiant y gellir ei ddefnyddio yn ychwanegol at modiwlau hyn;
- Bydd Rhentu Doeth Cymru yn datblygu modiwl hyfforddi ar gyfer landlordiaid preifat fel rhan o hyfforddiant achredu / datblygiad proffesiynol parhaus am ddim;
- Caiff y Ddeddf ei hadlewyrchu mewn hyfforddiant cyfraith israddedig sy'n dilyn Cwrs Ymarfer y Gyfraith yng Nghymru ac mewn manau eraill; a
- Bydd y Ddeddf hefyd yn cael ei hadlewyrchu mewn cyrsiau fel Rhaglen Hyfforddi Deddfwriaeth Tai Prifysgol Cymru y Drindod Dewi Sant.

Byddwn hefyd yn ystyried ail hwrdd o weithgarwch ymgyrchu wedi'i dargedu at ddeiliaid contract a landlordiaid – gan ganolbwyntio ar ddeall hawliau a chyfrifoldebau o dan y gyfraith newydd a hyrwyddo negeseuon ynghylch cydymffurfio â chosbau am beidio â chydymffurfio.

Bydd gweithgareddau ychwanegol yn dibynnu ar yr adnoddau sydd ar gael, ond bydd y sianeli canlynol yn cael eu hystyried wrth gwblhau'r strategaeth.

### **Sianeli nas telir amdanynt/sy'n eiddo iddynt:**

- Ymgysylltu â Rhanddeiliaid a Sianeli
- Cysylltiadau â'r Wasg/Cyfryngau
- Y Cyfryngau Cymdeithasol
- Cynnwys ar y we
- Deunydd darllen – copïau ar-lein a chopïau a allai fod yn galed - posteri, llyfrynnau a thafleuni.

Bydd y sianeli/gweithgareddau y telir amdanynt i'w defnyddio fel rhan o unrhyw ymgyrch yn cael ei nodi yn ystod y cam cynllunio manwl.

### **Gwerthuso**

Bydd gweithgarwch cyfathrebu mewn perthynas â'r Bil yn cael ei werthuso gan ddefnyddio Fframwaith Gwerthuso Gwasanaeth Cyfathrebu'r Llywodraeth.

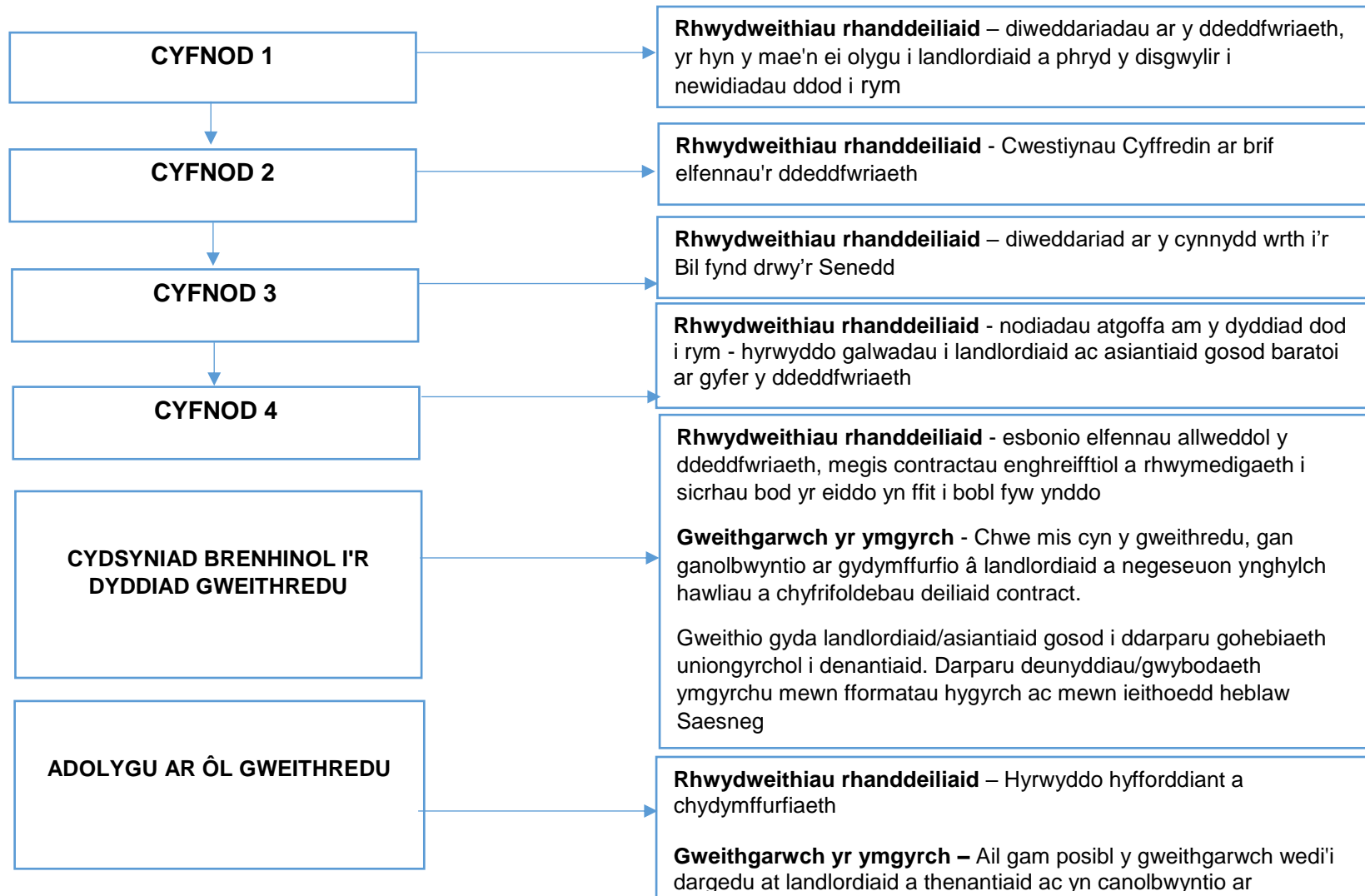
Mae gwerthuso, sy'n canolbwyntio'n bennaf ar ganlyniadau a mesurau haniaethol, yn digwydd drwy gydol ymgyrch ac yn ein helpu i ddeall sut mae'r ymgyrch wedi perfformio yn erbyn ei hamcanion. Mae'r mesurau haniaethol fel arfer yn cynnwys ffynonellau data amrywiol megis ymweliadau â gwefannau, nifer y cliciau ar hysbysebion ymgyrch ddigidol a chanfyddiadau ymchwil ansoddol a/neu feintiol eraill

Mae'r canfyddiadau hyn yn ein helpu i ddeall a yw ein hymgyrch i alw am weithredu, y negeseuon a'r sianeli wedi bod yn llwyddiannus.

Mae rhagor o wybodaeth am y Fframwaith Gwerthuso ar wefan [Gwasanaeth Cyfathrebu'r Llywodraeth \(GCS\)](#).

## Atodiad 1 – Crynodeb o'r gweithgarwch cyfathrebu

Tudalen y pecyn 51





Llywodraeth Cymru  
Welsh Government

Ein cyf/Our ref MA/JH/3258/20

Mick Antoniw AS  
Cadeirydd  
Y Pwyllgor Deddfwriaeth, Cyfiawnder a'r Cyfansoddiad  
Senedd Cymru  
Tŷ Crughywel  
Bae Caerdydd  
CF99 1NA

John Griffiths AS  
Cadeirydd  
Y Pwyllgor Cydraddoldeb, Llywodraeth Leol a Chymunedau  
Senedd Cymru  
Tŷ Crughywel  
Bae Caerdydd  
CF99 1NA

06 Hydref 2020

Cadeirydd annwyl,

Diolch am eich llythyr ar y cyd, dyddiedig 30 Medi, ynghylch y Memorandwm Cydsyniad Deddfwriaethol (LCM) a gafodd ei osod mewn cysylltiad â Bil Cam-drin Domestig y Deyrnas Unedig (y Bil). Rydych wedi gofyn tri chwestiwn i mi mewn perthynas â'r LCM.

Rydych wedi gofyn am esboniad pam y bu oedi yn gosod yr LCM hwn gerbron y Senedd, gan y cyflwynwyd y Bil i Dŷ'r Cyffredin ar 3 Mawrth, ond na osodwyd LCM gerbron y Senedd tan 3 Awst. Cyflwynwyd y Bil am ei ddarlleniad cyntaf yn Senedd y Deyrnas Unedig ar 3 Mawrth, ac roedd fy swyddogion mewn trafodaethau parhaus â swyddogion Llywodraeth y Deyrnas Unedig; yn benodol am bwerau'r Comisiynydd Cam-drin Domestig arfaethedig a gallu'r Senedd i graffu ar ei waith. Yna bu'n rhaid i unrhyw waith pellach o edrych ar y Bil yn ei gyfanrwydd ddod i ben wrth i swyddogion yn y Gwasanaethau Cyfreithiol a swyddogion polisi ymateb i'r sefyllfa unigryw yn sgil COVID-19, a gwaith cysylltiedig. Dim ond yn ddiweddar y mae'r gwaith o graffu ar y Bil wedi aildechrau, ac mae fy swyddogion wedi aildechrau trafod â swyddogion Llywodraeth y Deyrnas Unedig ac maent yn ystyried y Bil yn ei gyfanrwydd. Mae'n anffodus na osodwyd yr LCM ar y cychwyn cyntaf oherwydd y gwaith enfawr a grëwyd gan COVID-19, fodd bynnag, rwy'n

Canolfan Cyswllt Cyntaf / First Point of Contact Centre:  
0300 0604400

Bae Caerdydd • Cardiff Bay  
Caerdydd • Cardiff  
CF99 1SN

[Gohebiaeth.Jane.Hutt@llyw.cymru](mailto:Gohebiaeth.Jane.Hutt@llyw.cymru)  
[Correspondence.Jane.Hutt@gov.wales](mailto:Correspondence.Jane.Hutt@gov.wales)

Rydym yn croesawu derbyn gohebiaeth yn Gymraeg. Byddwn yn ateb gohebiaeth a dderbynnir yn Gymraeg yn Gymraeg ac ni fydd gohebu yn Gymraeg yn arwain at oedi.

**Tudalen y pecyn 52**  
We welcome receiving correspondence in Welsh. Any correspondence received in Welsh will be answered in Welsh and corresponding in Welsh will not lead to a delay in responding.



credu bellach bod hwn yn amser da i graffu ar y Bil, o gofio bod Llywodraeth y Deyrnas Unedig wedi'n hysbysu yn ddiweddar am eu gwelliannau, a bod y Bil yn symud ymlaen gerbron Tŷ'r Arglwyddi erbyn hyn.

Rydych hefyd wedi gofyn am fanylion y dadansoddiad a wnaed er mwyn penderfynu bod cymalau 3, 65, 66, 68 a 73 yn dod o fewn cymhwysedd deddfwriaethol y Senedd, a pham nad yw cymalau 1 a 2 wedi'u cynnwys yn yr LCM. Rydych nodi bod Nodiadau Esboniadol Llywodraeth y Deyrnas Unedig ar Bil yn datgan nad yw'r Bil o fewn cymhwysedd deddfwriaethol Senedd Cymru, ac felly nad oes angen cydsyniad. Rwy'n parhau i gredu bod achos cryf dros ddadlau bod y darpariaethau a nodwyd yn dod o fewn cymhwysedd deddfwriaethol Senedd Cymru. Diben cyffredinol y Bil yw codi ymwybyddiaeth a dealltwriaeth o gam-drin domestig a'i effaith ar ddiodefwyr, atal cam-drin domestig, gan gynnwys cryfhau'r cymorth i ddiodefwyr camdriniaeth a'u teuluoedd, ac mae hyn yn cael effaith glir ar faterion datganoledig. Rhaid ystyried proses y Cynnig Cydsyniad Deddfwriaethol yng nghyd-destun confensiwn Sewell fel y nodir yn adran 107(6) o Ddeddf Llywodraeth Cymru 2006 a'r Canllawiau ar Ddatganoli, sef, 'Parliamentary and Assembly Primary Legislation Affecting Wales'. Mae'r canllawiau hynny'n darparu na fydd y Senedd y Deyrnas Unedig yn deddfu mewn perthynas â materion datganoledig heb gydsyniad Senedd Cymru. Mae cam-drin domestig yn gyffredinol yn faes datganoledig, ac mae Deddf Trais yn erbyn Menywod, Cam-drin Domestig a Thrais Rhywiol (Cymru) 2015 yn brawf o hynny.

Gobeithio bod fy llythyr yn egluro'r materion hyn. Edrychaf ymlaen at dderbyn eich adroddiad y mis nesaf ac, fel y gwyddoch, rwy'n dal yn benderfynol o ddileu pob elfen ar gam-drin domestig ac rwy'n edrych ymlaen at drafod y Bil hwn gydag Aelodau'r Senedd yn ystod y ddadl ar 10 Tachwedd.

Yn gywir,



**Jane Hutt AS/MS**

Y Dirprwy Weinidog a'r Prif Chwip  
Deputy Minister and Chief Whip

Lynne Neagle AS – Cadeirydd y Pwyllgor Plant, Pobl Ifanc ac Addysg

John Griffiths AS – Cadeirydd y Pwyllgor Cydraddoldeb, Llywodraeth Leol a Chymunedau

7 Hydref 2020

Annwyl Lynne a John

### **Ymchwiliad i COVID-19 a'i effaith ar faterion sy'n ymwneud â chylch gwaith y Pwyllgor Cyfrifon Cyhoeddus**

Fel rhan o waith y Pwyllgor yn edrych ar effaith Covid-19 ar faterion yn ymwneud â'n cylch gwaith, cynhaliom sesiwn dystiolaeth gyda Llywodraeth Cymru ar 3 Awst, gan ystyried materion yn ymwneud ag addysg yn benodol. Yn dilyn y sesiwn honno, ysgrifennais at y Cyfarwyddwr Cyffredinol yn gofyn am eglurhad ynghylch nifer o faterion, a thrafodwyd yr ymateb manwl gan y Pwyllgor ar 28 Medi.

Roedd yr aelodau'n fodlon â'r ymateb, ac yn gwerthfawrogi bod pethau wedi symud ymlaen yn y sector hwn ers i ni glywed y dystiolaeth.

Fodd bynnag, rydym yn pryderu ynghylch sawl mater, fel y nodir isod.

#### Band eang mewn safleoedd Teithwyr parhaol

Mae gan nifer o awdurdodau lleol safleoedd Teithwyr parhaol heb unrhyw gysylltiadau band eang. Rydym yn pryderu ynghylch pa gamau y mae Llywodraeth Cymru yn eu cymryd i sicrhau bod awdurdodau lleol yn blaenoriaethu cysylltiadau band eang ar gyfer y safleoedd hyn (mae manylion am y rhain ar dudalen 3 y llythyr).

#### Absenoldeb safleoedd Sipsiwn a Theithwyr parhaol

Mae'r ymateb yn ei gwneud yn glir nad oes gan bob awdurdod lleol safle parhaol ar gyfer Sipsiwn a Theithwyr. Cododd yr aelodau bryderon mai goblygiadau hyn yw nad yw



---

awdurdodau lleol yn cyflawni eu cyfrifoldebau fel y'u cynhwysir yn y Ddeddf Gynllunio, sy'n ei gwneud yn ofynnol i bob awdurdod lleol fod â safle o'r fath.

### Cyfradd ymateb isel i ddarpariaeth gwasanaethau safleoedd Sipsiwn a Theithwyr

Mae'r llythyr yn cyfeirio at arolwg a gynhaliwyd yn 2018 a ofynnodd i bob awdurdod lleol sydd â safleoedd Sipsiwn a Theithwyr rhent cymdeithasol awdurdodedig am ddarpariaeth ystod eang o wasanaethau, gan gynnwys mynediad at wasanaethau sylfaenol fel dŵr, trydan a nwy. Roedd yr arolwg hwn yn cynnwys gwasanaethau rhyngwyd a ffôn sefydlog.

Siom oedd gweld mai dim ond 6 awdurdod lleol wnaeth ymateb. Felly, rydym yn pryderu mai dim ond hanner y safleoedd parhaol sydd ag unrhyw fath o fynediad i'r rhyngwyd o gwbl. Mae hyn yn peri pryder penodol, nid yn unig o ystyried goblygiadau ehangach hyn i hawliau cymunedau Sipsiwn a Theithwyr, ond hefyd o ystyried bod plant o gymunedau Sipsiwn a Theithwyr ymhlith y grwpiau o blant sydd â'r lefelau cyflawni isaf yng Nghymru.

Rwyf wedi rhannu'r ymateb gyda chi, ynghyd â'n pryderon, ac rydym yn gofyn i chi ystyried y materion a pharhau i'w hadolygu fel rhan o waith eich Pwyllgor.

Yn gywir,



**Nick Ramsay AS**  
Cadeirydd

Croesewir gohebiaeth yn Gymraeg neu'n Saesneg / We welcome correspondence in Welsh or English.



**Tracey Burke**

Cyfarwyddwr Cyffredinol

Y Grŵp Addysg a Gwasanaethau Cyhoeddus



Llywodraeth Cymru  
Welsh Government

Nick Ramsay AS

Cadeirydd

Y Pwyllgor Cyfrifon Cyhoeddus

Senedd Cymru

Bae Caerdydd

CF99 1NA

08 Medi 2020

Annwyl Mr Ramsay,

Yn dilyn fy ymweliad â'r Pwyllgor Cyfrifon Cyhoeddus ar 3 Awst, a'ch llythyr dilynol, dyddiedig 11 Awst, amgaeaf fy ymateb i'r pwyntiau a godwyd.

Rhowch wybod i mi a hoffai'r Pwyllgor gael rhagor o wybodaeth neu eglurhad.

Yn gywir

Tracey Burke



Parc Cathays • Cathays Park  
Caerdydd • Cardiff  
CF10 3NQ

Ffôn • Tel 0300 0258047  
[tracey.burke@llyw.cymru](mailto:tracey.burke@llyw.cymru)  
Gwefan • website:  
[www.cymru.gov.uk](http://www.cymru.gov.uk)

Rydym yn croesawu derbyn gohebiaeth yn Gymraeg. Byddwn yn ateb gohebiaeth Gymraeg sy'n dod i law yn Gymraeg ac ni fydd gohebu yn Gymraeg yn arwain at oedi.

We welcome receiving correspondence in Welsh. Any correspondence received in Welsh will be answered in Welsh and corresponding in Welsh will not lead to a delay in responding.

**Cyfarfod y Pwyllgor Cyfrifon Cyhoeddus  
3 Awst 2020  
Camau gweithredu dilynol**

**1) Y ffigurau diweddaraf, yn ôl awdurdod lleol, ar ddefnydd o'r cyllid ychwanegol sydd ar gael fel rhan o'r rhaglen 'Cadw'n Ddiogel. Dal ati i Ddysgu', (i gefnogi dysgwyr sydd wedi'u hallgáu yn ddigidol yn ystod y pandemig) i sicrhau bod safleoedd teithwyr â chysylltiad band-eang.**

Fel rhan o'n rhaglen 'Cadw'n Ddiogel. Dal ati i Ddysgu', cafodd cymorth i ddysgwyr sydd wedi'u hallgáu'n ddigidol mewn ysgolion a gynhelir ei roi ar waith drwy raglen ehangach EdTech Hwb.

Ymrwymodd y Gweinidog Addysg hyd at £3 miliwn i gefnogi dysgwyr sydd wedi'u hallgáu'n ddigidol mewn ysgolion a gynhelir lle nad oedd darpariaeth bresennol ar waith gan eu hysgol neu eu hawdurdod lleol. Gan weithio gyda'u hysgolion, defnyddiodd awdurdodau lleol y cyllid i ddarparu dyfeisiau ysgol wedi'u haddasu i ddysgwyr sydd wedi'u hallgáu'n ddigidol a chysylltedd MiFi 4G lle bo angen. Yn seiliedig ar y galw a nodwyd gan ysgolion ac awdurdodau lleol, mae 10,848 o ddyfeisiau MiFi a 9,717 o drwyddedau meddalwedd wedi'u hariannu gan Lywodraeth Cymru a'u defnyddio ledled Cymru. Mae dadansoddiad lefel uchel o'r defnydd hwnnw isod yn ôl awdurdod lleol:

<b>ALI</b>	<b>Darpariaeth MiFi</b>	<b>Trwyddedau Meddalwedd</b>
Blaenau Gwent	100	1000
Pen-y-bont ar Ogwr	310	559
Caerffili	842	800
Caerdydd	2500	-
Caerfyrddin	300	750
Ceredigion	115	-
Conwy	226	123
Dinbych	125	-
Sir y Fflint	165	-
Gwynedd	170	-
Ynys Môn	125	240
Merthyr	250	-
Trefynwy	200	300
Casnewydd	1300	800
Castell-nedd Port Talbot	200	1094
Sir Benfro	300	-

Powys	600	700
Rhondda Cynon Taf	1400	1400
Abertawe	500	65
Torfaen	560	1356
Bro Morgannwg	350	230
Wrecsam	210	300
Cyfansymiau	10848	9717

Mae'r broses wedi bod dan reolaeth yr awdurdodau lleol a'r ysgolion eu hunain ac mae awdurdodau lleol wedi ymgysylltu â'u hysgolion i nodi pwy yw'r dysgwyr sydd wedi'u hallgáu'n ddigidol. Felly, nid oes gennym wybodaeth wedi'i chadw'n ganolog ar gyfer yr ymyriad penodol hwn o ran dosbarthu dyfeisiau i deuluoedd, plant a phobl ifanc ac, i ateb eich cwestiwn penodol, i safleoedd teithwyr. Fodd bynnag, nodaf isod y camau penodol rydym wedi bod yn eu cymryd mewn perthynas â safleoedd teithwyr a chysylltedd, gan gynnwys yn ystod pandemig COVID-19, gan weithio gyda grŵp rhanddeiliaid Sipsiwn, Roma a Theithwyr a ffurfiwyd o blith darparwyr gwasanaethau'r trydydd sector ac awdurdodau lleol.

**2) Manylion pa awdurdodau lleol oedd â safleoedd teithwyr parhaol heb unrhyw gysylltiadau band-eang, a pha gamau y mae Llywodraeth Cymru yn eu cymryd i sicrhau bod awdurdodau lleol yn blaenoriaethu cysylltiad band-eang ar gyfer y safleoedd hyn.**

Nid oes gan bob awdurdod lleol safle teithwyr parhaol a gall nifer y safleoedd a'r lleiniau amrywio dros amser. Yn 2018, gofynnwyd i bob awdurdod lleol sydd â safleoedd Sipsiwn a Theithwyr awdurdodedig sy'n cael eu rhentu'n gymdeithasol ynghylch darpariaeth ystod eang o wasanaethau, gan gynnwys mynediad at wasanaethau sylfaenol fel dŵr, trydan a nwy. Roedd yr arolwg hwn yn cynnwys gwasanaethau ffôn a rhyngwyd sefydlog. Nid oedd hyn wedi'i olygu fel ymarfer monitro yn gymaint ag fel cyfle i nodi arfer effeithiol neu fylchau posibl yn y ddarpariaeth. Ymatebodd awdurdodau lleol o fewn y cyd-destun hwnnw.

Cafwyd ymatebion gan chwe awdurdod lleol yn cwmpasu wyth safle a 164 o leiniau. Ni chafwyd ymateb gan wyth awdurdod lleol sydd â safleoedd, yn cwmpasu 14 safle a 239 o leiniau. Roedd pump o'r awdurdodau lleol a ymatebodd i'r arolwg hwn wedi cymryd camau i ddarparu llinellau ffôn/rhyngwyd i breswylwyr.

Mae ariannu llinellau sefydlog o fewn safleoedd yn gost gymwys o dan Grant Safleoedd Cyfalaf Sipsiwn a Theithwyr Llywodraeth Cymru. Dros y pedair blynedd diwethaf rydym wedi annog awdurdodau lleol i ddatblygu a chyflwyno prosiectau ar gyfer y cyllid i gefnogi amrywiaeth o fentrau, gan gynnwys darparu band eang. Fel rhan o'r cyllid disgwyliwn i awdurdodau lleol ddangos tystiolaeth o ymgysylltu â phreswylwyr. Yn anffodus, nid yw'r nifer sydd wedi manteisio ar hyn wedi bod mor uchel ag y byddem wedi gobeithio.

Ers diwygio'r canllawiau *Dylunio Safleoedd Sipsiwn a Theithwyr* ddiwethaf yn 2015, mae llawer mwy o wasanaethau wedi rhoi blaenoriaeth i'r digidol neu wedi troi'n gwbl ddigidol, ac mae mynediad i'r rhyngwrwyd yn dod yn rhan o wasanaethau hanfodol i ddinasyddion. Rydym yn ymwybodol nad oes gan bob safle signalau data symudol da, Wi-Fi na band eang ar lefel lleiniau unigol.

Yn ystod pandemig COVID-19, cynullwyd grŵp rhanddeiliaid Sipsiwn, Roma a Theithwyr gennym a ffurfiwyd o blith darparwyr gwasanaethau'r trydydd sector ac awdurdodau lleol. Nododd rhanddeiliaid amrywiaeth o faterion yn ymwneud â mynediad at gyfleustodau sylfaenol, cyflenwi nwyddau a mynediad at wasanaethau. Nododd nifer o rhanddeiliaid broblemau sylweddol o ran cofrestru ar gyfer gwasanaethau ar-lein a chael gafael arnynt. Cafodd yr anallu i wneud hynny effaith ar addysg, cael budd-daliadau, chwilio am gyflogaeth a chael gafael ar negeseuon iechyd hanfodol.

Mewn ymateb i'r pryderon hyn, dechreuodd swyddogion waith mapio manwl ychwanegol ar safleoedd awdurdodau lleol er mwyn deall y gwasanaethau hanfodol a ddarperir i breswylwyr ar safleoedd, ac mae swyddogion wedi ysgrifennu eto at bob awdurdod lleol yng Nghymru i'w gwahodd i gyflwyno ceisiadau am gyllid ar gyfer prosiectau sy'n canolbwyntio ar oresgyn rhwystrau seilwaith i fynediad i'r rhyngwrwyd. Cynigir hyd at 100% o'r costau cymwys.

Fel gyda'r ymarfer a gynhaliwyd yn 2018, wrth inni fynd ati ar hyn o bryd i gasglu gwybodaeth am wasanaethau sydd ar gael ar safleoedd, rydym yn wynebu heriau sylweddol o ran cael gwybodaeth gyflawn, gyson a chlir i gefnogi ymyriadau wedi'u targedu. O'r 402 o leiniau sydd gan awdurdodau lleol ar hyn o bryd ledled Cymru, gwyddom fod gan 19% "fynediad gwael", efallai bod gan 25% rywfaint o fynediad (sydd o bosibl yn cynnwys signal data symudol da), ac efallai bod gan 19% fynediad "da", sydd o bosibl yn cynnwys seilwaith sydd ei angen ar gyfer band eang. Yn achos 37% o leiniau, nid oes gennym ddigon o wybodaeth i ddeall a yw preswylwyr yn gallu cael mynediad i'r rhyngwrwyd na sut.

Gan ystyried yr heriau a'r gwersi a ddysgwyd o ymarfer casglu gwybodaeth 2018 rydym yn gweithio'n agosach gydag awdurdodau lleol i nodi pa fathau o fynediad i'r rhyngwrwyd, gan gynnwys data symudol cyflym, Wi-Fi safle cyfan, llinellau ffôn/band eang sefydlog sydd ar gael ar bob safle a pha fylchau sydd yna mewn seilwaith hanfodol a/neu pa rwystrau sydd yna sy'n atal pobl rhag manteisio arno.

Yn ogystal, gan ddechrau ym mis Medi, mae'r Fforwm Sipsiwn–Teithwyr – rhwydwaith darparwyr gwasanaethau Sipsiwn a Theithwyr Awdurdodau Lleol Cymru – yn cynllunio grŵp gorchwyl a gorffen i rannu arfer da a datblygu strategaethau i ailennyn diddordeb dysgwyr Sipsiwn a Theithwyr a'u teuluoedd mewn addysg yn dilyn y cyfnod clo.

### **3) Sut mae Llywodraeth Cymru yn cefnogi ysgolion i fodloni'r gofynion a nodir yn y canllawiau ychwanegol gan gofio pa mor gyflym y bydd angen gweithredu'r canllawiau hyn?**

Drwy gydol yr haf, mae Swyddogion wedi ymgysylltu â'r holl randdeiliaid allweddol, gan gynnwys undebau llafur, Cyfarwyddwyr Addysg, penaethiaid a gweithredwyr trafniadaeth ar [y canllawiau gweithredu](#) ar gyfer yr hydref.

Gan gydnabod y byddai angen amser ar ysgolion i gynllunio ar gyfer dysgwyr sy'n dychwelyd, rhoddodd y Gweinidog Addysg amser ychwanegol i ysgolion ar ddechrau'r tymor i gynllunio a pharatoi i bob disgybl ddychwelyd ar 14 Medi. Gwnaed y penderfyniad hwn ar sail barn rhanddeiliaid allweddol. Rydym wedi parhau i weithio'n agos gydag undebau llafur, y proffesiwn a'r awdurdodau lleol, a'r adborth a gafwyd yw bod ysgolion wedi bod yn gweithio'n galed i ddatblygu eu cynlluniau i alluogi pob dysgwr i ddychwelyd yn yr hydref. Mae ysgolion wedi dechrau croesawu dysgwyr yn ôl ac mae gan bob ysgol drefniadau ar waith i dderbyn pob dysgwr erbyn 14 Medi.

Rydym wedi rhannu enghreifftiau byw o'r gwaith y mae rhai o'n hysgolion wedi'i wneud i baratoi drwy'r cyfryngau cymdeithasol. Rydym hefyd wedi gweithio'n agos gydag Estyn i ddarparu enghreifftiau pellach o sut mae ysgolion yn paratoi ar gyfer dechrau'r tymor. Mae'r rhain i gyd ar gael drwy wefan Estyn.

Dros yr haf rydym wedi bwrw ymlaen ag ymgyrch i roi tawelwch meddwl sydd wedi darparu deunyddiau amrywiol i rieni, ysgolion ac awdurdodau lleol. Mae ymatebion a gafwyd gan Gyfarwyddwyr Addysg awdurdodau lleol a sylwadau gan rieni yn ein sicrhau bod y rhain wedi cael derbyn cadarnhaol.

### **4) A fydd Llywodraeth Cymru yn darparu unrhyw ganllawiau pellach ar weithrediad ysgolion yn yr hydref?**

- **Eglurder ynghylch beth yn union y mae pellter cymdeithasol yn ei olygu yng nghyd-destun ysgolion cynradd – A yw'r canllawiau a gyhoeddwyd ym mis Gorffennaf yn berthnasol i ysgolion cynradd?**

Fel rhan o'r adolygiad 21 diwrnod o gyfyngiadau'r cyfnod clo, penderfynodd y Prif Weinidog yn ddiweddar lacio'r sefyllfa o ran yr angen i blant o dan 11 oed gadw pellter o 2 fetr oddi wrth ei gilydd neu oddi wrth oedolion. Fodd bynnag, nid yw hyn yn golygu nad ydynt bellach yn ddarostyngedig i gyfyngiadau eraill ar leihau cysylltiadau. Mae'n fater o gydbwysu risg mewn ffordd realistig i'r rhai sy'n byw gyda'r plant hyn ac yn gofalu amdanynt, y mae'n debygol y bydd angen cyswllt corfforol arnynt fel mater o drefn wrth roi gofal bob dydd iddynt. Rhaid i'r grŵp oedran hwn barhau i gadw at y cyfyngiadau cymdeithasol ar gwrdd â grwpiau teuluol eraill neu gynulladau ehangach, a mater i rieni o hyd yw asesu a gwerthuso risgiau cysylltiadau teuluol a chymdeithasol eu plant. Mae'n dal yn bwysig parhau ag amseroedd cychwyn gwahanol er enghraifft, er mwyn lleihau'r cymysgu rhwng rhieni, er enghraifft wrth gât yr ysgol.



Mae cadw o fewn grwpiau cyson yn helpu i leihau'r risg o drosglwyddo'r haint drwy gyfyngu ar nifer y dysgwyr a'r staff a fydd yn cael cyswllt â'i gilydd i'r rheini a fydd yn y grŵp yn unig. Derbynnir na fydd dysgwyr, ac yn enwedig y dysgwyr ieuengaf, efallai'n gallu cadw pellter cymdeithasol oddi wrth staff na'i gilydd, ac mae grwpiau cyson yn fesur diogelu ychwanegol. Mae cadw grwpiau cyswllt penodol na fyddant yn cymysgu yn ei gwneud yn haws gwybod yn gynt, os bydd achos positif, pwy yw'r rheini y gallai fod angen iddynt hunanynysu, gan gadw'r nifer hwnnw mor isel â phosibl.

Mae defnyddio grwpiau cyswllt bach yn arwain at nifer o heriau addysgol ac ymarferol sy'n cyfyngu ar weithrediad arferol ysgolion. Mae hyn yn wir mewn ysgolion cynradd ac uwchradd, ond mae'n arbennig o anodd mewn ysgolion uwchradd.

Fodd bynnag, ac ystyried y gostyngiad yn nifer yr achosion o COVID-19 a'r cynllun ar gyfer tymor yr hydref i ailgydio yn ystod lawn pynciau'r cwricwlwm, efallai y bydd angen i ysgolion newid y pwyslais ar grwpiau cyswllt, gan gynyddu maint y grwpiau, ond gan aros o fewn eu system o reolaethau a chynnwys hyn yn eu hasesiadau risg.

Mae'r canllawiau diweddaraf a gyhoeddwyd ar 2 Medi yn parhau i fod yn gyfredol ac ar hyn o bryd nid oes gennym unrhyw gynlluniau i newid ein canllawiau gweithredu mewn perthynas â'r cyngor ar gyfer y grŵp oedran penodol hwn. Fodd bynnag, os bydd y dystiolaeth yn newid, byddwn yn ailedrych ar ein canllawiau ac yn eu diweddarau fel y bo'n briodol. Mae'r canllawiau eisoes yn ei gwneud yn glir bod cael llai o gyswllt a chymysgu rhwng pobl yn lleihau'r cyfleoedd i drosglwyddo COVID-19. Maent yn cydnabod hefyd, yn achos dysgwyr iau, y bydd y pwyslais ar wahanu grwpiau gan ein bod yn derbyn na fydd y dysgwyr ieuengaf yn gallu cadw pellter cymdeithasol oddi wrth staff na'i gilydd, a bod grwpiau cyson yn fesur diogelu ychwanegol. Mae cadw grwpiau cyswllt penodol na fyddant yn cymysgu yn ei gwneud yn haws gwybod yn gynt, os bydd achos positif, pwy yw'r rheini y gallai fod angen iddynt hunanynysu, gan gadw'r nifer hwnnw mor isel â phosibl.

**- Eglurder ynghylch darpariaeth prydau ysgol am ddim / clybiau brechwast ysgolion / clybiau ar ôl ysgol o fis Medi ymlaen.**

Bydd y gofynion sy'n parhau o ran ymbellhau cymdeithasol a gofod cyfyngedig ar gyfer paratoi, gweini a bwyta bwyd yn arwain at ddarpariaeth arlwyio amrywiol mewn ysgolion yn ystod tymor yr hydref. Mae trafodaethau gydag arweinwyr arlwyio awdurdodau lleol yn dangos bod rhai awdurdodau lleol yn bwriadu darparu gwasanaeth llawn, fwy neu lai, gyda phrydau poeth (er y bydd y bwydlenni yn symlach, gan wneud addasiadau i ystyried yr angen am ymbellhau cymdeithasol, amseroedd bwyd gwahanol ac weithiau ddarparu prydau bwyd i ystafelloedd dosbarth), tra bod awdurdodau lleol eraill wedi nodi na fyddant yn ailddechrau eu gwaith arlwyio, o leiaf yn ystod wythnosau cyntaf y tymor. Lle nad yw awdurdodau lleol yn gallu darparu pryd o fwyd i ddisgyblion yn yr ysgol, bydd y ddarpariaeth amgen ar gyfer disgyblion sy'n cael prydau ysgol am ddim yn amrywio. Deallwn fod o leiaf un awdurdod lleol yn bwriadu darparu parseli bwyd i gyfeiriadau cartref disgyblion, tra bod eraill yn ystyried taliadau arian parod a thalebau yn lle hynny neu becynnau cinio.

Darparodd Llywodraeth Cymru £40 miliwn ychwanegol i awdurdodau lleol i sicrhau bod prydau ysgol am ddim yn cael eu darparu drwy gydol gwyliau haf yr ysgol tan 31 Awst 2020. Mae £1.28 miliwn arall hefyd ar gael at yr un diben yn ystod pythefnos gyntaf tymor yr hydref wrth i rai ysgolion ddychwelyd i'r ysgol yn raddol. Ar ôl hynny, bydd disgwyl i awdurdodau lleol ariannu'r holl ddarpariaeth prydau ysgol am ddim o'r cyllidebau sydd ganddynt eisoes.

Mae ein canllawiau gweithredu ar gyfer ysgolion yn nodi y dylai awdurdodau lleol, gan weithio gyda'u hysgolion, ystyried ailddechrau cynlluniau brecwast am ddim mewn ysgolion cynradd ac y dylent ystyried ailddechrau unrhyw ddarpariaeth frecwast ac ar ôl ysgol arall, p'un a yw'r ddarpariaeth yn cael ei chynnig gan yr ysgol neu'n cael ei rhedeg y tu allan i'r ysgol gan ddarparwr preifat.

Os oedd ysgol gynradd yn cynnig cynllun brecwast am ddim cyn COVID-19, mae'r ddyletswydd gyfreithiol yn parhau i ddarparu'r cynllun brecwast am ddim ar ddechrau tymor newydd yr ysgol. Rhaid i awdurdodau lleol, yn ogystal â chyrff llywodraethu ysgolion a phenaethiaid roi sylw i'r canllawiau statudol wrth ystyried a ddylid ailddechrau cynlluniau brecwast am ddim mewn ysgolion cynradd. Byddem yn disgwyl, gan y dylai ysgolion fod yn agored i bob disgybl yn llawn amser o ddechrau mis Medi, y dylai clybiau brecwast weithredu fel arfer, oni bai y byddai'n afresymol iddynt wneud hynny. Nid yw'n bosibl dweud beth fydd yn afresymol neu beidio mewn unrhyw sefyllfa benodol a bydd awdurdodau lleol yn ystyried amrywiaeth o ffactorau, gan gynnwys:

- y galw am ddarparu brecwast am ddim yn yr ysgol a gynhelir;
- p'un a oes lleoliad ar gael/addas er mwyn darparu brecwast am ddim;
- p'un a oes cyfleusterau ar gael/addas yn yr ysgol a gynhelir i ddarparu'r ddarpariaeth;
- p'un a oes staff ar gael/addas i oruchwylio'r ddarpariaeth frecwast.

Bydd angen i awdurdodau lleol hefyd ystyried iechyd a diogelwch disgyblion a staff a gofynion ymbellhau cymdeithasol.

**5) Rydym yn pryderu, yn yr hinsawdd sydd ohoni, y bydd angen i ysgolion nad ydynt yn perfformio'n dda fod wedi cael eu hasesu a gwneud gwelliannau yn fwy amserol er mwyn sicrhau cyn lleied o berygl â phosibl i ddisgyblion. Er ichi nodi bod cryn arfer da wedi'i baratoi a'i rannu trwy ddulliau eraill, mae'n dal i fod yn her annog ysgolion i ddilyn yr arfer hwnnw. A allwch roi sicrwydd inni y rhoddir sylw i ysgolion sy'n tanberfformio?**

Roeddwn yn cydnabod yr her a ddaeth yn sgil y pandemig o ran hwyluso a galluogi parhad dysgu. Wrth inni fynd i mewn i fis Medi, bwriadwn ddatgan yn glir ein disgwyliad bod ysgolion yn gwneud popeth o fewn eu gallu i sicrhau parhad dysgu os daw tarfu pellach yn y dyfodol. Fel rhan o ganllawiau gweithredu a rheoli risg ehangach sy'n cael eu cyhoeddi, bydd disgwyl i ysgolion nodi yn eu cynlluniau hawl disgyblion i gael cyswllt a chymorth, amllder a hyd sesiynau addysgu a dysgu, a faint o amser y disgwylir i ddisgyblion ei dreulio'n astudio'n annibynnol. Bydd eu

consortia rhanbarthol a'u hawdurdodau lleol yn craffu ar gynlluniau ysgolion, ac yn eu monitro fel rhan o'r gwaith y bydd Estyn yn ei wneud yn y flwyddyn i ddod.

Bydd disgwyl i ysgolion hefyd nodi'r cwricwlwm a fydd ar gael i ddysgwyr sy'n ymwneud â'r rhaglen [Recriwtio, Adfer a Chodi Safonau](#) a'r cwricwlwm cyffredinol a fydd ar gael i bob dysgwr os daw tarfu pellach ar weithgarwch arferol.

Os nad yw ysgolion yn darparu cynlluniau priodol neu os nad ydynt yn bodloni gofynion y rhaglen *Recriwtio, Adfer a Chodi Safonau*, cânt eu cefnogi gan eu consortia rhanbarthol a'u hawdurdodau lleol i fynd i'r afael ag unrhyw faterion. Byddwn yn gweithio gydag awdurdodau lleol ar y protocolau i nodi a mynd i'r afael â thanberfformio a chyda chonsortia rhanbarthol ar eu darpariaeth fonitro, cymorth a Dysgu Proffesiynol fel sy'n briodol i anghenion yr ysgol.

Mae awdurdodau lleol bellach wedi derbyn y grantiau a'r dyraniadau ar lefel ysgolion, fel rhan o'r £29 miliwn ychwanegol a ddarparwyd ar gyfer recriwtio athrawon a chynorthwyrwyr addysgu ychwanegol. Rydym yn gweithio gyda Chyngor y Gweithlu Addysg, consortia rhanbarthol ac awdurdodau lleol i roi'r rhaglen recriwtio ar waith. Er ein bod yn disgwyl i ysgolion ganolbwyntio ar y busnes bob dydd o weithredu o dan amodau newydd am ychydig wythnosau, rydym wedyn am weld recriwtio yn cael ei wneud yn flaenoriaeth i benaethiaid ac awdurdodau lleol.

## **6) Lleoliadau gofal plant - beth mae Llywodraeth Cymru yn ei wneud i asesu'r gofyniad i'r rhain fod yn weithredol eto erbyn mis Medi gan fod rhieni angen sicrwydd y bydd gofal plant ar gael.**

Ers i mi fod yn y cyfarfod Pwyllgor, gwelwyd nifer o ddatblygiadau mewn perthynas â darparu gwasanaethau gofal plant yng Nghymru a'r cyllid ar eu cyfer.

Ar 4 Awst, cyhoeddodd y Dirprwy Weinidog dros lechyd a Gwasanaethau Cymdeithasol y byddai'r ddarpariaeth o dan y Cynnig Gofal Plant i Gymru yn aildechrau o fis Medi ymlaen. Dechreuodd awdurdodau lleol brosesu ceisiadau o 10 Awst. Gwyddom fod mynediad at y gofal plant a ariennir o dan y Cynnig yn allweddol i gefnogi teuluoedd sy'n gweithio ac i roi sicrwydd i leoliadau gofal plant o ran y galw a chyllid. Ochr yn ochr â hyn, cyhoeddwyd canllawiau diwygiedig ar gyfer lleoliadau gofal plant ar 5 Awst gan eu galluogi i gynyddu eu gweithgarwch ymhellach.

Mae'r canllawiau diwygiedig yn ystyried y dystiolaeth wyddonol ddiweddaraf ynghylch trosglwyddo'r feirws ymhlith plant, a'r cyhoeddiadau ynghylch ymbellhau cymdeithasol i blant o dan 11 oed. Rydym wedi cael gwared ar y cyfyngiad ar faint grwpiau cyswllt yng ngoleuni hyn, ac mae cyfeiriad penodol yno at weithredu gofal plant bob pen i'r diwrnod a'r tu allan i'r ysgol.

Ar 12 Awst, cyhoeddwyd hefyd y Grant Darparwyr Gofal Plant a fydd yn darparu cyllid i'r lleoliadau gofal plant hynny nad ydynt wedi gallu manteisio ar y cynlluniau cymorth ehangach yn ystod cyfnod y coronafeirws. Agorodd y cynllun hwn i geisiadau ar 24 Awst, gydag amod bod derbynwyr y grant ar agor ac yn darparu gofal plant ym mis Medi. Rydym hefyd yn cynnal arolwg o'r sector gofal plant er

mwyn dod i well dealltwriaeth o weithgarwch darparwyr ar hyn o bryd, eu cynlluniau ar gyfer yr hydref ac unrhyw faterion neu bryderon sydd ganddynt am y misoedd nesaf. Mae'r arolwg hwn bellach wedi dod i ben, a disgwylir y prif ganlyniadau yn ystod yr wythnos nesaf.

Byddwn yn gweithio gyda'r sectorau addysg a gofal plant i sicrhau bod cynifer o'r lleoliadau hyn yn agor ag sy'n bosibl ac i'w cefnogi i'r dyfodol. Mae'r ffigurau diweddaraf yn dangos bod 73% o'r 3,615 o leoliadau gofal plant a oedd wedi'u cofrestru ym mis Mawrth 2020 (cyn y pandemig) ar agor ar hyn o bryd.

Mae cyfyngiadau ar y ddogfen hon